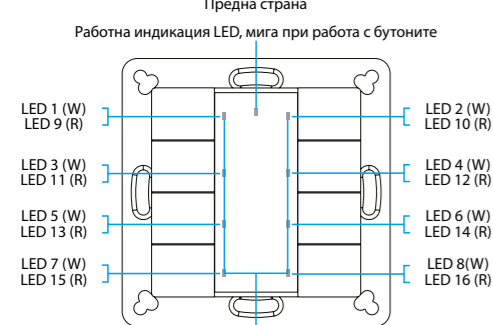


BG 8-Клавишен бутонен DALI степен превключвател

Важно: Прочетете всички инструкции преди инсталация

Въведение във функциите



Характеристики на продукта

- DALI-2 контролно устройство с 8 бутона според IEC62386-101, IEC62386-103, IEC62386-301 и IEC62386-332
- Поддържа функция за обратна връзка, предоставя 16 LED индикатора
- Подходящ за интеграция и в комбинация с DALI-2 съвместими централни контролни устройства
- Поддържа мултимасер, могат да бъдат инсталирани множество модули на DALI линията
- Захранва се от DALI шината, не е необходимо допълнително захранване
- Лесна конфигурация чрез DALI-2 съвместим централен контролер USB интерфейс
- Съвместим с универсални 55мм рамки; Данни за продукта; DALI интерфейс

Данни за продукта

DALI интерфейс	
Тип вход	DALI
Marking	DA, DA
Диапазон на входното напрежение	12VDC - 22.5VDC (according IEC62368-101)
Макс. консумация на ток DALI (пусков ток при 22.5V)	2mA
Макс. Текуща консумация DALI (пусков ток при 22.5V)	10mA
„Брой адреси за DALI управляващо оборудване“	DALI
„Брой адреси за DALI контролни устройства“	8 програмируеми бутона
„Брой LED индикатори за обратна връзка“	16 програмируеми LED индикатора

Обща информация

Размери (L x W x H)	71.2mm x 71.2mm x 11mm
Монтаж	Монтаж на стена или на тръбопроводна кутия
Макс. температура на корпуса Tc	75°C
Очакван живот @Tc	50,000H
Клас на защита	II по предназначение
Корпус със степен на защита	IP20
Клеми за степен на защита	IP20
функция	Конфигурируеми
Време за стартиране	<150ms

Терминали

Тип конектор	„Включи“
Размер на проводника Плътна сърцевина	0.2 - 1.3 mm2 (AWG26 - AWG16)
Размер на проводника Фина сърцевина	0.2 - 1.3 mm2 (AWG26 - AWG16)
Размер на проводника с помощта на крайник на проводника	0.25 - 1.0 mm2
Дължина на ополване	9 - 10 mm / 0.35 - 0.39 inch
Освободете съединителя	Натисни бутона

Условия на околната среда

Температура на съхранение	-20°C~+50°C
Работна околна температура	-20°C~+50°C
Относителна влажност	8% - 80%

Стандарти

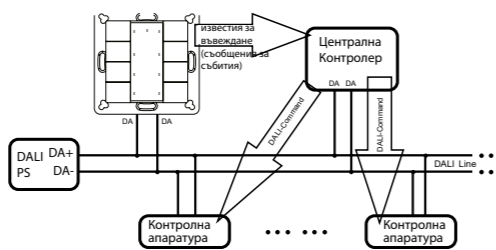
DALI	IEC62386-101:2014 IEC62386-103:2014 IEC62386-301 IEC62386-332
EMC	EN 61547 EN 50015 / IEC CISPR15
Safety	EN 61347-2-11 EN 61347-1
Маркировка	DALI-2, CE

Безопасност и предупреждения

- НЕ инсталирайте с включено захранване към устройството.
- НЕ излагайте устройството на влага.

Приложение

Интегрирането в система с централен контролен блок, съвместим с DALI-2, бутони води до известия за въвеждане (съобщения за събития)



Приложение и функция

Превключвателят DALI може да се използва като входно устройство за интегриране в DALI-2 съвместимо управление на централното осветление системи. В този режим всеки вход („екземпляр“) информира за промените чрез така наречените „известия за вход“. Тези съобщения за събития могат да бъдат оценени от други контролери по DALI-линията, напр. като тригер за команди изпратени до осветителни тела. DALI-Switch осигурява 8 екземпляра от тип 1 (входно устройство – бутон).

Инстанция 1-8: Бутон, Тип инстанция 1 (съгласно IEC62386-301, Входни устройства – Бутон)

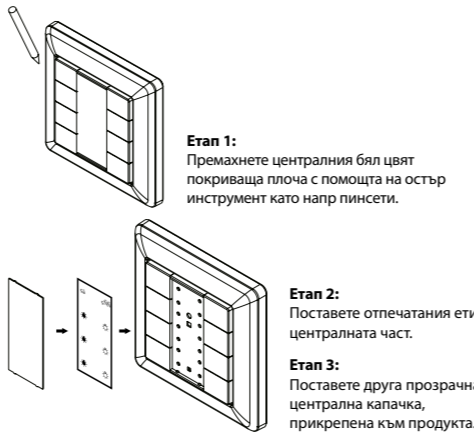
Съгласно стандарта се поддържат следните ВХОДНИ ИЗВЕСТИЯ:

Име на събитието	Информация за събитието	Описание
Бутонът е освободен	00 0000 0000b	Бутонът се освобождава
Натиснат бутон	00 0000 0001b	Бутонът е натиснат
Кратко натискане	00 0000 0010b	Бутонът се натиска и отпуска, без да се натиска бързо отново (в случай на двойно натискане е разрешено) или бутона се натиска и бързо се освобождава (при двойно натискане е хора с увреждания)
Двойно натискане	00 0000 0101b	Бутонът се натиска и освобождава, последван бързо от натискане на друг бутон
Продължително натискане на старт	00 0000 1001b	Бутонът се натиска без да се пуска
Продължително натискане, повторение	00 0000 1011b	След продължително натискане при условие за стартиране, бутонът е неподвижен натиснат, събитието се случва на редовни интервали, докато условието се запазва
Продължително натискане стоп	00 0000 1100b	След продължително натискане при условие за стартиране, бутонът се освобождава
Без бутон	00 0000 1110b	Бутонът е заседнал и сега е освободен
Button stuck	00 0000 1111b	Бутонът е натиснат много дълго и е предполага се заседнал.

Допълнителни параметри на екземпляри като филтър за събития, времена на събития (кратък таймер, двое таймер, повторен таймер, заседнал таймер) могат да бъдат конфигурирани съгласно IEC62386-301.

Етикет с функцията на бутона

Функционалният етикет на бутона може да бъде отпечатан и персонализиран, за да посочи по-добре каквито и да е функции, конфигурирани за натискане бутона. Моля, свържете се с продавача, за да поискате наличния функционален файл на бутона с възможност за персонализиране във формат Excel, който ще генерирайте съответно изображение на етикет, след като изберете желаната функция за всеки бутон, просто го отпечатайте и инсталирайте, както следва:



Функционалност за обратна връзка

Този степен ключ DALI поддържа функция за обратна връзка, обратната връзка е средство за информиране на потребителя за състояние на системата, поддържа тип обратна връзка от превключвателя е видима обратна връзка с помощта на 16 светодиода. Номерът на екземпляра на 16-те светодиода е както следва (съгласно IEC62386-332, Входни устройства – обратна връзка):

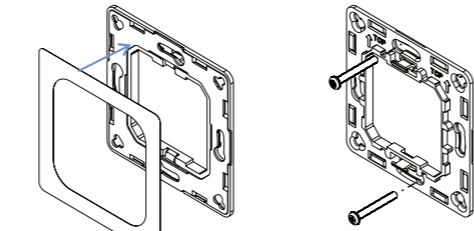
LEDs	Instance number
LED 1 (W)	0x20
LED 2 (W)	0x21
LED 3 (W)	0x22
LED 4 (W)	0x23
LED 5 (W)	0x24
LED 6 (W)	0x25
LED 7 (W)	0x26
LED 8 (W)	0x27
LED 9 (W)	0x28
LED 10 (W)	0x29
LED 11 (W)	0x30
LED 12 (W)	0x31
LED 13 (W)	0x32
LED 14 (W)	0x33
LED 15 (W)	0x34
LED 16 (W)	0x35

Команди за активиране и спиране на обратната връзка

Име на командата	Байт на кода на операцията
АКТИВИРАЙТЕ ОБРАТНА ВРЪЗКА	0x10
СПРИ ОБРАТНАТА ВРЪЗКА	0x11

Промениливи за обратна връзка и допълнителни команди като feedbackActive, feedbackTiming, feedbackActiveBrightness, feedbackActiveColour, feedbackInactiveBrightness и feedbackInactiveColour могат да бъдат конфигурирани съгласно IEC62386-332.

Инсталация



Метод 1: Залепете 3М лепило на гърба на скобата и след това залепете скобата към стената

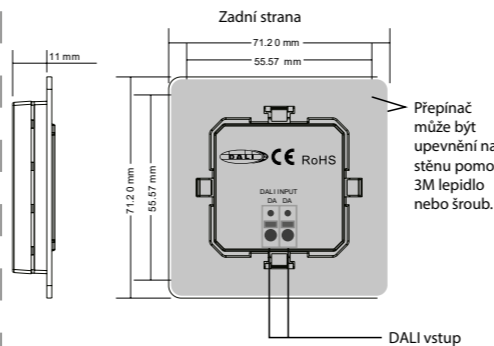
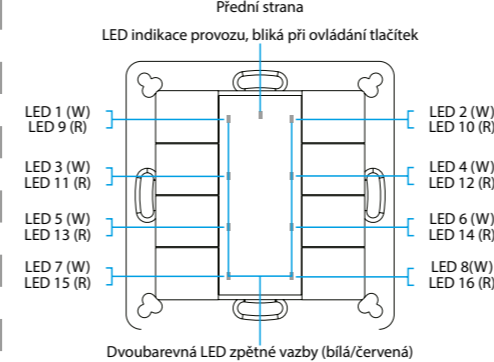
Монтаж
Ключовата част на този контролер е универсален, стандартен превключващ елемент, който може да бъде интегриран в множество рамки от различни производители, както е в списъка по-долу:

BERKER	S1, B1, B3, B7 стъклена чаша
GIRA	Standard55, E2, Event, Esprit
MERTEN	M-smart, M-Arc, M-Plan
JUNG	M-smart, M-Arc, M-Plan

CS 8Тлачковý настěnný vypínač DALI

Дължително: Пред инсталаци си прочетете всички покыны

Представени функции



Властности на продукта

- Овладящи заvнєни DALI-2 s 8 тлачките поdle IEC62386-101, IEC62386-103, IEC62386-301 a IEC62386-332
- Подporuje funkci zpětné vazby, poskytuje 16 LED diod
- Vhodné pro integraci a v kombinaci s centrálními řídícími jednotkami kompatibilními s DALI-2
- Na linku DALI lze nainstalovat více modulů s možností multimaster
- Napájení ze sběrnice DALI, není potřeba žádné další napájení
- Snadná konfigurace přes rozhraní USB centrálního ovladače kompatibilního s DALI-2
- Kompatibilní s univerzálními 55mm rámy

Údaje o produktu

Typ vstupu	DALI
Označení	DA, DA
Rozsah vstupního napětí	12VDC - 22.5VDC (according IEC62368-101)
Typ. Spotřeba proudu DALI (při 16,5V)	2mA
Max. Aktuální spotřeba DALI (nábovový proud při 22,5V)	10mA
Počet adres pro řídící zařízení DALI	DALI
Počet adres pro DALI ovládací zařízení	8 programovatelných tlačítek
Počet LED zpětné vazby	16 programovatelných LED

Všeobecné údaje

Rozměry (L x W x H)	71.2mm x 71.2mm x 11mm
Montáž	Montáž na stěnu nebo na instalační krabici
Max. teplota pláště Tc	75°C
Očekávaná životnost @Tc	50,000H
Třída ochrany	II v zamyšleném použití
Krytí stupně ochrany	IP20
Terminály stupně ochrany	IP20
Funkce	Konfigurovatelné
Čas spuštění	<150ms

Terminály

Typ konektoru	„Zasunutí“
Velikost drátu Pevné jádro	0.2 - 1.3 mm2 (AWG26 - AWG16)
Velikost drátu Jemné jádro	0.2 - 1.3 mm2 (AWG26 - AWG16)
Velikost drátu pomocí koncovky drátu	0.25 - 1.0 mm2
Délka odizolování	9 - 10 mm / 0.35 - 0.39 inch
Uvolněte konektor	Stiskněte tlačítko

Podmínky prostředí

Skladovací teplota	-20°C~+50°C
Pracovní teplota okolí	-20°C~+50°C
Relativní vlhkost	8% - 80%

Normy

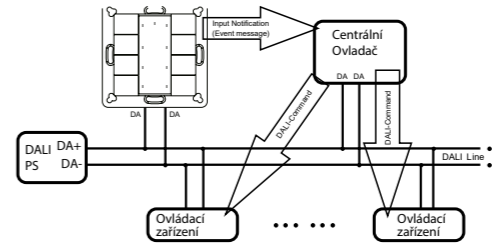
DALI	IEC62386-101:2014 IEC62386-103:2014 IEC62386-301 IEC62386-332
EMC	EN 61547 EN 50015 / IEC CISPR15
Bezpečnost	EN 61347-2-11 EN 61347-1
Označení	DALI-2, CE

Bezpečnost a varování

- NEINSTALUJTE s připojeným napájením zařízením.
- NEVYSTAVUJTE zařízením vlhkosti.

Aplikace

Integrace do systému s centrální řídicí jednotkou kompatibilní s DALI-2 má tlačítka za následek upozornění na vstup (zprávy o událostech)



Aplikace a funkce

Prepinač DALI lze použít jako vstupní zařízení pro integraci do centrálního ovládání osvětlení kompatibilního s DALI-2 systémy. V tomto režimu každý vstup („instance“) informuje o změnách pomocí tzv. „input notifications“.

Tyto zprávy o událostech mohou být vyhodnocovány jinými regulátory na lince DALI, např. jako spouštěč příkazů odesláno do svítidel. DALI-Switch poskytuje 8 instancí typu 1 (vstupní zařízení – tlačítko).

Instance 1-8: Push Button, Instance Type 1 (podle IEC62386-301, Vstupní zařízení – Push Button)

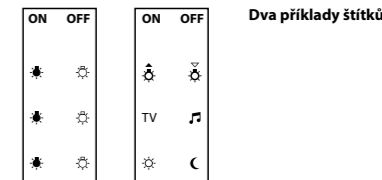
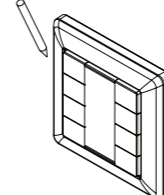
Podle standardu jsou podporována následující VSTUPNÍ OZNAČENÍ:

Název události	Informace o události	Popis
Tlačítko uvolněno	00 0000 0000b	Tlačítko se uvolní
Tlačítko stisknuto	00 0000 0001b	Tlačítko je stisknuto
Krátký stisk	00 0000 0010b	Tlačítko se stiskne a uvolní, aniž by bylo stisknuto znovu rychle (v případě aktivace dvojitého stisknutí), nebo tlačítka se stiskne a rychle uvolní (v případě dvojitého stisknutí je zakázáno)
Double press Dvojítm stisknutím tlačítka	00 0000 0101b	Tlačítko se stiskne a uvolní a rychle následuje další stisknutí tlačítka
Dlouhým stisknutím start	00 0000 1001b	Tlačítko je stisknuto bez jeho uvolnění
Dlouhé stisknutí opakovat	00 0000 1011b	Po dlouhém stisknutí startovací podmínky je tlačítko nehybně stisknuté, událost se vyskytuje v pravidelných intervalech, dokud je podmínka platí
Dlouhým stisknutím stop	00 0000 1100b	Po dlouhém stisknutí startovací podmínky se tlačítko uvolní
Button free	00 0000 1110b	Tlačítko se zaseklo a nyní je uvolněno
Button stuck	00 0000 1111b	The button has been pressed for a very long time and is assumed stuck.

Další parametry instance, jako je filtr událostí, časování událostí (krátký časovač, dvojí časovač, opakovací časovač, zaseknutý časovač) lze nakonfigurovat podle IEC62386-301.

Popis funkce tlačítka

Štítek funkce tlačítka lze vytisknout a přizpůsobit, aby lépe označoval jakékoli funkce nakonfigurované pro stisknutí tlačítka. Obratě se na prodejce a požádejte o dostupný soubor funkcí upravených tlačítek ve formátu Excel, který bude vygeneruje odpovídající obrázek štítku po výběru požadované funkce pro každé tlačítko, stačí jej vytisknout a nainstalovat následovně:



Funkce zpětné vazby

Tento nástěnný vypínač DALI podporuje funkci zpětné vazby, zpětná vazba je prostředek k informování uživatele o stav systému, podporovaný typ zpětné vazby prepínačem je viditelná zpětná vazba pomocí 16 LED. Počet instancí 16 LED je následující (podle IEC62386-332, Vstupní zařízení – Zpětná vazba):

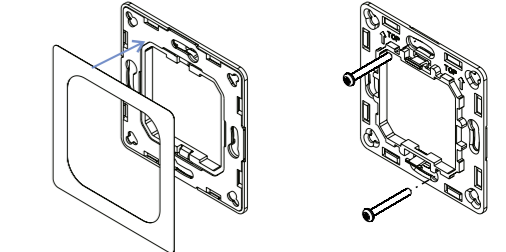
LEDs	Číslo instance
LED 1 (W)	0x20
LED 2 (W)	0x21
LED 3 (W)	0x22
LED 4 (W)	0x23
LED 5 (W)	0x24
LED 6 (W)	0x25
LED 7 (W)	0x26
LED 8 (W)	0x27
LED 9 (W)	0x28
LED 10 (W)	0x29
LED 11 (W)	0x30
LED 12 (W)	0x31
LED 13 (W)	0x32
LED 14 (W)	0x33
LED 15 (W)	0x34
LED 16 (W)	0x35

Příkazy pro aktivaci a zastavení zpětné vazby

Název příkazu	Byte operačního kódu
AKTIVUJTE ZPĚTNOU VAZBU	0x10
ZASTAVTE ZPĚTNOU VAZBU	0x11

Proměnné zpětné vazby a další příkazy jako feedbackActive, feedbackTiming, feedbackActiveBrightness, feedbackActiveColour, feedbackInactiveBrightness a feedbackInactiveColour lze konfigurovat podle IEC62386-332.

Instalace



Montáž

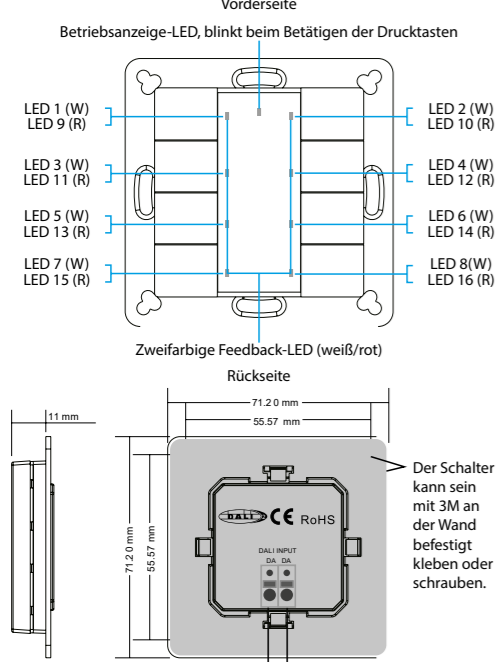
Klíčovou součástí tohoto ovladače je univerzální, standardní spínací prvek, který lze integrovat do mnoha rámu od různých výrobců, jak je uvedeno níže:

BERKER	S1, B1, B3, B7 sklenka
GIRA	Standard55, E2, Event, Esprit
MERTEN	M-smart, M-Arc, M-Plan
JUNG	M-smart, M-Arc, M-Plan

DE DALI-Wandschalter mit 8 Tasten und Drucktasten

Wichtig: Lesen Sie vor der Installation alle Anweisungen

Funktionseinführung



- Produktmerkmale**
- DALI-2-Steuergerät mit 8 Tastern gemäß IEC62386-101, IEC62386-103, IEC62386-301 und IEC62386-332
 - Unterstützt Feedback-Funktionalität, bietet 16 LEDs
 - Geeignet für die Integration und Kombination mit DALI-2-konformen Zentralsteuereinheiten
 - Multimasterfähig, mehrere Module können auf der DALI-Linie installiert werden
 - Stromversorgung über DALI-Bus, keine zusätzliche Stromversorgung erforderlich
 - Einfache Konfiguration über die DALI-2-kompatible USB-Schnittstelle des zentralen Controllers
 - Kompatibel mit universellen 55-mm-Rahmen

Produktdaten

DALI Schnittstelle	
Eingabetyp	DALI
Markierung	DA, DA
Eingangsspannungsbereich	12VDC - 22.5VDC (nach IEC62368-101)
Typ. Stromverbrauch DALI (bei 16,5V)	2mA
Max. Stromverbrauch DALI (Einschaltstrom bei 22,5 V)	10mA
Anzahl der Adressen für DALI-Vorschaltgeräte	DALI
Anzahl der Adressen für DALI-Steuergeräte	8 programmierbare Drucktasten
Anzahl der Feedback-LEDs	16 programmierbare LEDs

Allgemeine Daten

Maße (L x W x H)	71.2mm x 71.2mm x 11mm
Montage	Wall Mounting or on Conduit Box
Max. Gehäusetemperatur Tc	75°C
Erwartete Lebensdauer @Tc	50,000H
Schutzklasse	II im bestimmungsgemäßen Gebrauch
Wohnen mit Schutzgrad	IP20
Schutzart-Terminals	IP20
Funktion	Konfigurierbar
Startzeit	<150ms

Terminals

Steckertyp	Einsteckbar
Drahtgröße, massiver Kern	0.2 - 1.3 mm2 (AWG26 - AWG16)
Drahtgröße, feiner Kern	0.2 - 1.3 mm2 (AWG26 - AWG16)
Drahtgröße mit Aderendhülse	0.25 - 1.0 mm2
Abisolierlänge	9 - 10 mm / 0.35 - 0.39 inch
Stecker lösen	Druckknopf

Umgebungsbedingungen

Storing Temperature	-20°C~+50°C
Lagertemperatur	-20°C~+50°C
Relative Luftfeuchtigkeit	8% - 80%

Standards

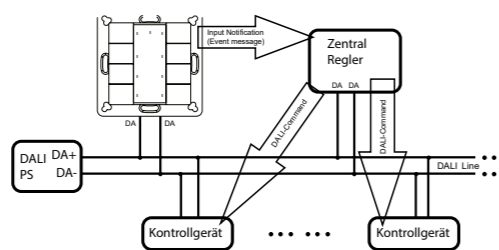
DALI	IEC62386-101:2014 IEC62386-103:2014 IEC62386-301 IEC62386-332
EMC	EN 61547 EN 50015 / IEC CISPR15
Sicherheit	EN 61347-2-11 EN 61347-1
Markierungen	DALI-2, CE

Sicherheitswarnungen

- NICHT installieren, während das Gerät mit Strom versorgt wird.
- Setzen Sie das Gerät KEINER Feuchtigkeit aus.

Anwendung

Die Integration in ein System mit DALI-2-kompatibler zentraler Steuereinheit und Drucktasten führt zu Eingangsbenachrichtigungen (Ereignismeldungen)



Anwendung und Funktion

Der DALI-Schalter kann als Eingabegerät für die Integration in eine DALI-2-konforme zentrale Beleuchtungssteuerung verwendet werden. In diesem Modus informiert jeder Eingang („Instanz“) über Änderungen durch sogenannte „Eingangsbenachrichtigungen“. Diese Ereignismeldungen können von anderen Controllern auf der DALI-Linie ausgewertet werden, z.B. als Auslöser für Befehle an Leuchten gesendet. Der DALI-Switch stellt 8 Instanzen vom Typ 1 (Eingabegerät – Taster) zur Verfügung.

Instanz 1–8: Drucktaster, Instanztyp 1 (gemäß IEC62386-301, Eingabegeräte – Drucktaster)

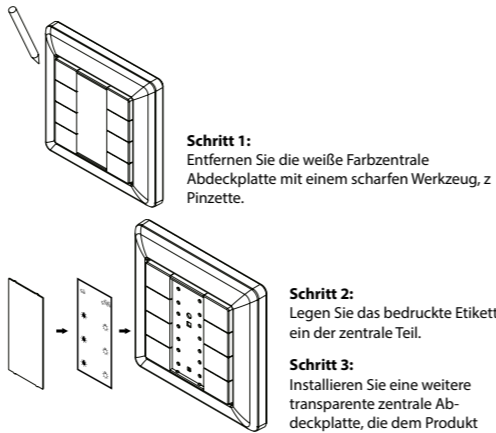
Laut Standard werden folgende Eingabebenachrichtigung unterstützt:

Veranstaltungsname	Informationen zur Veranstaltung	Beschreibung
Knopf losgelassen	00 0000 0000b	Die Taste wird losgelassen
Knopf gedrückt	00 0000 0001b	Der Knopf wird gedrückt
Kurz drücken	00 0000 0010b	Der Knopf wird gedrückt und wieder losgelassen, ohne dass er gedrückt wird schnell wieder (bei aktiviertem Doppeldruck) oder die Taste wird gedrückt und schnell wieder losgelassen (bei doppeltem Drücken deaktiviert)
Doppelt drücken	00 0000 0101b	Die Taste wird gedrückt und wieder losgelassen, kurz gefolgt von ein weiterer Tastendruck
Drücken Sie lange auf Start	00 0000 1001b	Der Knopf wird gedrückt, ohne ihn loszulassen
Langes Drücken wiederholen	00 0000 1011b	Nach einer langen Startbedingung bleibt die Taste stehen gedrückt wird, tritt das Ereignis in regelmäßigen Abständen auf, solange die Taste gedrückt wird Bedingung gilt
Langes Drücken von Stopp	00 0000 1100b	Nach einer langen Startbedingung wird die Taste losgelassen
Button free	00 0000 1110b	The button has been stuck and is now released
Button stuck	00 0000 1111b	The button has been pressed for a very long time and is assumed stuck.

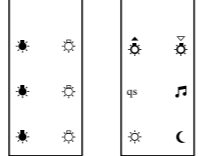
Zusätzliche Instanzparameter wie Ereignisfilter und Ereigniszeiten (Kurztimer, Doppeltimer, Wiederholungstimer, Stucktimer) können gemäß IEC62386-301 konfiguriert werden.

Beschriftung der Drucktastenfunktion

Das Funktionsetikett der Drucktaste kann gedruckt und individuell angepasst werden, um die für die Taste konfigurierten Funktionen besser anzuzeigen. Bitte wenden Sie sich an den Vertriebsmitarbeiter, um nach der verfügbaren anpassbaren Schaltflächenfunktionsdatei im Excel-Format zu fragen. Erstellen Sie nach Auswahl der gewünschten Funktion für jede Schaltfläche ein entsprechendes Etikettenbild. Drucken Sie es einfach aus und installieren Sie es wie folgt:



Zwei Beispielenetiketten



Feedback-Funktionalität

Dieser DALI-Wandschalter unterstützt die Feedback-Funktionalität. Feedback ist das Mittel, um den Benutzer über das zu informieren Systemzustand, die vom Schalter unterstützte Rückmeldung ist eine sichtbare Rückmeldung über 16 LEDs. Die Instanznummern der 16 LEDs lauten wie folgt (gemäß IEC62386-332, Eingabegeräte – Rückmeldung):

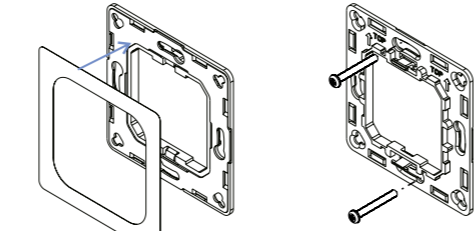
LEDs	Instanznummer
LED 1 (W)	0x20
LED 2 (W)	0x21
LED 3 (W)	0x22
LED 4 (W)	0x23
LED 5 (W)	0x24
LED 6 (W)	0x25
LED 7 (W)	0x26
LED 8 (W)	0x27
LED 9 (W)	0x28
LED 10 (W)	0x29
LED 11 (W)	0x30
LED 12 (W)	0x31
LED 13 (W)	0x32
LED 14 (W)	0x33
LED 15 (W)	0x34
LED 16 (W)	0x35

Befehle zum Aktivieren und Stoppen von Feedback

Befehlsname	Opcode-Byte
AKTIVIEREN SIE FEEDBACK	0x10
STOPPEN SIE FEEDBACK	0x11

Feedback-Variablen und zusätzliche Befehle wie FeedbackActive, FeedbackTiming, FeedbackActiveBrightness, FeedbackActiveColor, FeedbackInactiveBrightness und FeedbackInactiveColor können gemäß IEC62386-332 konfiguriert werden.

Installation



Montage

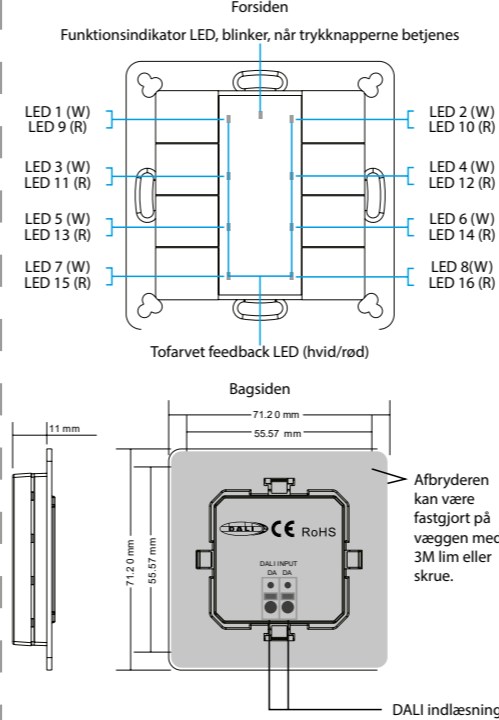
Das Herzstück dieses Controllers ist ein universelles Standard-Schaltetelement, das in zahlreiche Rahmen verschiedener Hersteller integriert werden kann, wie unten aufgeführt:

BERKER	S1, B1, B3, B7 glass
GIRA	Standard55, E2, Event, Esprit
MERTEN	M-smart, M-Arc, M-Plan
JUNG	M-smart, M-Arc, M-Plan

DK 8-tasters trykknop DALI vægkontakt

Vigtig: Læs alle instruktioner før installation

Funktionsintroduktion



Produkt egenskaber

- DALI-2 kontrolenhed med 8 trykknapper i henhold til IEC62386-101, IEC62386-103, IEC62386-301 og IEC62386-332
- Understøtter feedback-funktionalitet, giver 16 LED'er
- Velegnet til integration og i kombination med DALI-2-kompatible centrale styreenheder
- Multimaster-kompatibel, flere moduler kan installeres på DALI-linje
- DALI bus drevet, ingen ekstra strømforsyning nødvendig
- Nem konfiguration via DALI-2-kompatibel USB-interface til central controller
- Kompatibel med universelle 55 mm rammer

Produktdata

DALI Interface	
Indlæsning Type	DALI
Mærkning	DA, DA
Indgangsspændingsområde	12VDC - 22.5VDC (ifølge IEC62368-101)
Typ. Aktuelt forbrug DALI (ved 16,5V)	2mA
Maks. Aktuelt forbrug DALI (Inrush Current ved 22,5V)	10mA
Antal adresser til DALI Kontroludstyr	DALI
Antal adresser til DALI kontrolenheder	8 programmerbare trykknapper
Antal feedback-LED	16 programmerbare LED'er

Generelle data

Dimensioner (L x W x H)	71.2mm x 71.2mm x 11mm
Montering	Vægmontering eller på rørbox
Maks. hustemperatur Tc	75°C
Forventet levetid @Tc	50,000H
Beskyttelsesklasse	II i tilsigtet brug
Beskyttelsesgrad Bolig	IP20
Beskyttelsesgradterminaler	IP20
Fungere	Konfigurerbar
Opstartstid	<150ms

Terminals

Connector Type	Push-In
Wire Size Solid Core	0.2 - 1.3 mm2 (AWG26 - AWG16)
Wire Size Fine Core	0.2 - 1.3 mm2 (AWG26 - AWG16)
Wire Size Using Wire End Ferrule	0.25 - 1.0 mm2
Stripping Length	9 - 10 mm / 0.35 - 0.39 inch
Release Connector	Push Button

Miljøforhold

Lagringstemperatur	-20°C~+50°C
Arbejdsomgivelsestemperatur	-20°C~+50°C
Relativ luftfugtighed	8% - 80%

Standarder

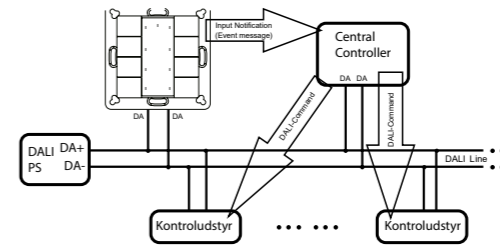
DALI	IEC62386-101:2014 IEC62386-103:2014 IEC62386-301 IEC62386-332
EMC	EN 61547 EN 50015 / IEC CISPR15
Sikkerhed	EN 61347-2-11 EN 61347-1
Mærker	DALI-2, CE

Sikkerhed og advarsler

- MÅ IKKE installeres med strøm tilsluttet enheden.
- Udsæt IKKE enheden for fugt.

Ansoegning

Integration i et system med DALI-2-kompatibel central kontrolenhed, trykknapper resulterer i inputmeddelelser (begivenhedsmeddelelser)



Anvendelse og funktion

DALI Switch kan bruges som inputenhed til integration i DALI-2 kompatible central lysstyring systemer. I denne tilstand informerer hver input („instans“) om ændringer ved at bruge såkaldte „input notifikationer“. Disse hændelsesmeddelelser kan evalueres af andre controllere på DALI-linjen, f.eks. som trigger for kommandoer sendes til armaturer. DALI-switchen giver 8 tilfælde af type 1 (inputenhed – trykknop).

Forekomst 1-8: Trykknop, Forekomsttype 1 (ifølge IEC62386-301, inputenheder – trykknop)

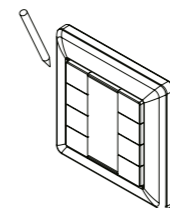
I henhold til standarden understøttes følgende INPUT NOTIFIKATIONER:

Begivenhedsnavn	Begivenheds-information	Beskrivelse
Knop frigivet	00 0000 0000b	Knappen slippes
Knop trykket	00 0000 0001b	Der trykkes på knappen
Kort tryk	00 0000 0010b	Knappen trykkes ned og slippes uden at blive trykket ned hurtigt igen (i tilfælde af dobbelttryk aktiveret), eller knappen trykkes ned og slippes hurtigt (i tilfælde af dobbelttryk er handicappet)
Dobbelt tryk	00 0000 0101b	Knappen trykkes ned og slippes, hurtigt efterfulgt af tryk igen på en knap
Langt tryk på start	00 0000 1001b	Der trykkes på knappen uden at slippe den
Langt tryk på gentag	00 0000 1011b	Efter et langt tryk på starttilstanden er knappen stille trykkes, sker begivenheden med jævne mellemrum, så længe tilstand holder
Langt tryk på stop	00 0000 1100b	Efter et langt tryk på starttilstand slippes knappen
Knop fri	00 0000 1110b	Knappen har siddet fast og er nu sluppet
Knop sidder fast	00 0000 1111b	Knappen har været trykket i meget lang tid og er antaget sidder fast.

Yderligere instansparametre som hændelsesfilter, hændesestidspunkter (kort timer, dobbelttimer, gentagelsestimer, stucktimer) kan konfigureres i henhold til IEC62386-301.

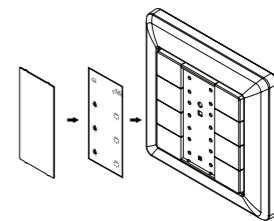
Trykknop Funktionsmærkat

Etiket til trykknappens funktion kan udskrives og tilpasses for bedre at vise, hvilke funktioner der er konfigureret til trykknappens knapper. Kontakt venligst sælger for at bede om den tilgængelige bruger-definerbare knapfunktionsfil i Excel-format, som vil generer tilsvarende etiketbillede efter at have valgt den ønskede funktion for hver knap, udskriv det og installer som følger:



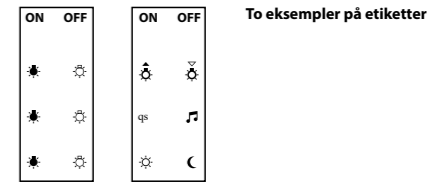
Trin 1:

Fjern den hvide farve i midten dækplade ved hjælp af et skarpt værktøj som f.eks. pincet.



Trin 2: Sæt den trykte etiket i den centrale del.

Trin 3: Installer en anden gennemsigtig central dækplade, der er fastgjort til produktet.



Feedback funktionalitet

Denne DALI vægkontakt understøtter feedback funktionalitet, feedback er midlet til at informere brugeren om systemtilstand, er den understøttede feedbacktype af kontakten synlig feedback ved hjælp af 16 LED'er. Forekomstnummeret på de 16 LED'er er som følger (ifølge IEC62386-332, Input Devices – Feedback):

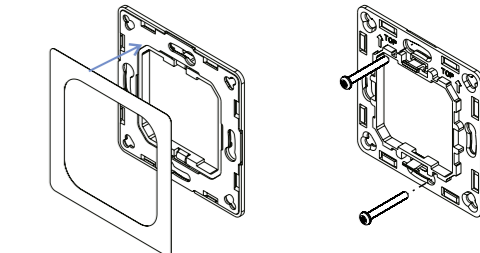
LEDs	Forekomstnummer
LED 1 (W)	0x20
LED 2 (W)	0x21
LED 3 (W)	0x22
LED 4 (W)	0x23
LED 5 (W)	0x24
LED 6 (W)	0x25
LED 7 (W)	0x26
LED 8 (W)	0x27
LED 9 (W)	0x28
LED 10 (W)	0x29
LED 11 (W)	0x30
LED 12 (W)	0x31
LED 13 (W)	0x32
LED 14 (W)	0x33
LED 15 (W)	0x34
LED 16 (W)	0x35

Commands to activate and stop feedback

Kommandonavn	Opcode byte
AKTIVER FEEDBACK	0x10
STOP FEEDBACK	0x11

Feedbackvariabler og yderligere kommandoer som feedbackActive, feedbackTiming, feedbackActiveBrightness, feedbackActiveColour, feedbackInactiveBrightness og feedbackInactiveColour kan konfigureres i henhold til IEC62386-332.

Installation



Methode 1:

Sæt 3M lim på bagsiden af beslaget og sæt derefter beslaget fast på væggen

Methode 2:

Skrue beslaget fast på væggen

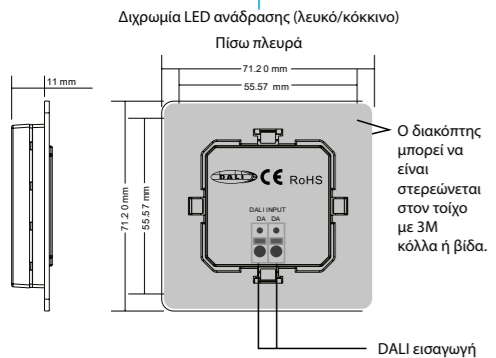
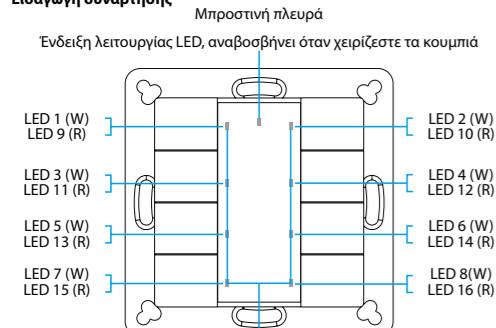
Montering

Nøgledelen af denne controller er et universelt, standard switch-element, der kan integreres i adskillige rammer af forskellige producenter som nedenstående liste:

BERKER	S1, B1, B3, B7 glas
GIRA	Standard55, E2, Event, Esprit
MERTEN	M-smart, M-Arc, M-Plan
JUNG	M-smart, M-Arc, M-Plan

EL Διακόπτης τοίχου DALI με 8 πλήκτρα

Πουδαιος: Διαβάστε όλες τις οδηγίες πριν από την εγκατάσταση
Εισαγωγή συνάρτησης



- Χαρακτηριστικά Προϊόντος**
- Συσσκευή ελέγχου DALI-2 με 8 κουμπιά κατά IEC62386-101, IEC62386-103, IEC62386-301 και IEC62386-332
 - Υποστηρίζει τη λειτουργία ανάδρασης, παρέχει 16 LED
 - Κατάλληλο για ενσωμάτωση και σε συνδυασμό με κεντρικές μονάδες ελέγχου συμβατές με το DALI-2
 - Στη γραμμή DALI μπορούν να εγκατασταθούν πολλαπλές μονάδες με δυνατότητα Multimaster
 - DALI bus τροφοδοτούμενο, δεν απαιτείται επιπλέον τροφοδοτικό
 - Έυκολη διαμόρφωση μέσω διασύνδεσης USB κεντρικού ελεγκτή συμβατό με το DALI-2
 - Συμβατό με καθολικά πλαίσια 55mm

Δεδομένα προϊόντος	
Διαπαρά DALI	
Τύπος εισόδου	DALI
Βαθμολόγηση	DA, DA
Εύρος τάσης εισόδου	12VDC - 22.5VDC (σύμφωνα με IEC62368-101)
Τυπ. Τρέχουσα κατανάλωση DALI (στα 16,5V)	2mA
Μέγιστη Τρέχουσα κατανάλωση DALI (Ρεύμα εισόδου στα 22,5 V)	10mA
Αριθμός διευθύνσεων για DALI Control Gear	DALI
Αριθμός διευθύνσεων για συσκευές ελέγχου DALI	8 προγραμματιζόμενα κουμπιά
Αριθμός LED ανάδρασης	16 προγραμματιζόμενα LED

General Data	
Διαστάσεις (L x W x H)	71.2mm x 71.2mm x 11mm
Βάση	Τοποθέτηση σε τοίχο ή σε κιβώτιο αγωνιών
Μέγιστη θερμοκρασία περιβλήματος Tc	75°C
Αναμενόμενος χρόνος ζωής @Tc	50,000H
Κατηγορία Προστασίας	II στην Προβλεπόμενη Χρήση
Στέγαση Πτυχίου Προστασίας	IP20
Τερματικά πτυχίων προστασίας	IP20
Λειτουργία	Με δυνατότητα διαμόρφωσης
Start-up Time	<150ms

Terminals	
Connector Type	Push-In
Wire Size Solid Core	0.2 - 1.3 mm2 (AWG26 - AWG16)
Wire Size Fine Core	0.2 - 1.3 mm2 (AWG26 - AWG16)
Wire Size Using Wire End Ferrule	0.25 - 1.0 mm2
Stripping Length	9 - 10 mm / 0.35 - 0.39 inch
Release Connector	Push Button

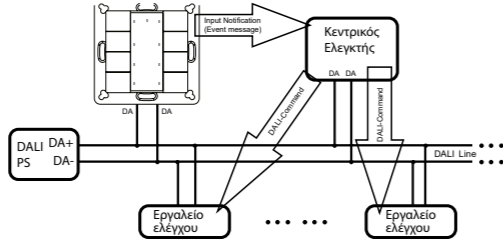
Συνθήκες Περιβάλλοντος	
Θερμοκρασία αποθήκευσης	-20°C~+50°C
Θερμοκρασία περιβάλλοντος εργασίας	-20°C~+50°C
Σχετική υγρασία	8% - 80%

Πρότυπα	
DALI	IEC62386-101:2014 IEC62386-103:2014 IEC62386-301 IEC62386-332
EMC	EN 61547 EN 50015 / IEC CISPR15
Ασφάλεια	EN 61347-2-11 EN 61347-1
Επισημάνσεις	DALI-2, CE

Ασφάλεια & Προειδοποιήσεις

- ΜΗΝ εγκαθιστάται με ρεύμα στη συσκευή.
- ΜΗΝ εκθέτετε τη συσκευή σε υγρασία.

Εφαρμογή
 Ενσωμάτωση σε σύστημα με κεντρική μονάδα ελέγχου συμβατή με DALI-2, τα κουμπιά ώθησης έχουν ως αποτέλεσμα ειδοποιήσεις εισόδου (μηνύματα εκδήλωσης)



Εφαρμογή και Λειτουργία
 Ο διακόπτης DALI μπορεί να χρησιμοποιηθεί ως συσκευή εισόδου για την ενσωμάτωση στον έλεγχο κεντρικού φωτισμού συμβατό με το DALI-2 συστήματα. Σε αυτήν τη λειτουργία, κάθε είσοδος („instance“) ενημερώνει για αλλαγές χρησιμοποιώντας τις λεγόμενες „ειδοποιήσεις εισόδου“. Αυτά τα συμβάντα-μηνύματα μπορούν να αξιολογηθούν από άλλους ελεγκτές στη γραμμή DALI, π.χ. ως ένασσημα για εντολές αποστέλλονται σε φωτιστικά σώματα. Το DALI-Switch παρέχει 8 περιπτώσεις τύπου 1 (συσσκευή εισόδου – κουμπί).

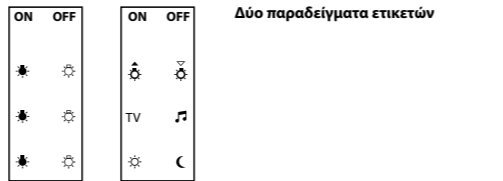
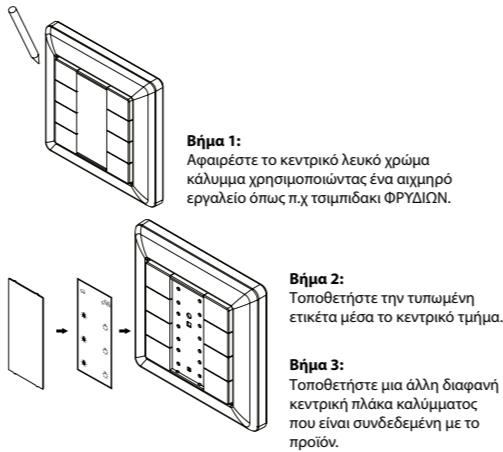
Παράδειγμα 1-8: Κουμπί, Τύπος Περίπτωσης 1 (σύμφωνα με το IEC62386-301, Συσκευές εισόδου – Κουμπί ώθησης)

Σύμφωνα με το πρότυπο υποστηρίζονται οι ακόλουθες ΕΙΔΟΠΟΙΗΣΕΙΣ ΕΙΣΟΔΟΥ:

Όνομα εκδήλωσης	Πληροφορίες εκδήλωσης	Περιγραφή
Το κουμπί απελευθερώθηκε	00 0000 0000b	Το κουμπί απελευθερώνεται
Το κουμπί πατημένο	00 0000 0001b	Το κουμπί είναι πατημένο
Σύντομο πάτημα	00 0000 0010b	Το κουμπί πατιέται και αφήνεται, χωρίς να πατηθεί γρήγορα ξανά (σε περίπτωση που το διπλό πάτημα είναι ενεργοποιημένο) ή το κουμπί πιέζεται και απελευθερώνεται γρήγορα (σε περίπτωση διπλού πατήματος είναι άτομα με ειδικές ανάγκες)
Διπλό πάτημα	00 0000 0101b	Το κουμπί πατιέται και απελευθερώνεται, ακολουθούμενο από γρήγορο άλλο πάτημα κουμπιού
Πατήστε παρατεταμένα την έναρξη	00 0000 1001b	Το κουμπί πατιέται χωρίς να το απελευθερώσετε
Πατήστε παρατεταμένα επανάληψη	00 0000 1011b	Μετά από παρατεταμένο πάτημα συνθήκης έναρξης, το κουμπί παραμένει ακίνητο πατηθεί, το συμβάν εμφανίζεται σε τακτά χρονικά διαστήματα όσο το η συνθήκη ισχύει
Πατήστε παρατεταμένα το stop	00 0000 1100b	Μετά από παρατεταμένο πάτημα έναρξης, το κουμπί απελευθερώνεται
Χωρίς κουμπιά	00 0000 1110b	Το κουμπί έχει κολλήσει και τώρα απελευθερώθηκε
Κόλλησε το κουμπί	00 0000 1111b	Το κουμπί έχει πατηθεί για πολύ καιρό και είναι υποτιθέεται ότι έχει κολλήσει.

Πρόσθετες παράμετροι εμφάνισης όπως το φίλτρο συμβάντων, οι χρονισμοί συμβάντων (αύτηνος χρονοδιακόπτης, διπλός χρονοδιακόπτης, χρονοδιακόπτης επανάληψης, χρονοδιακόπτης κολλημάτων) μπορούν να διαμορφωθούν σύμφωνα με το IEC62386-301.

Ετικέτα λειτουργίας κουμπιού
 Η ετικέτα λειτουργίας κουμπιού ώθησης μπορεί να εκτυπωθεί και να προσαρμοστεί, για να υποδείξει καλύτερα όποιες λειτουργίες έχουν διαμορφωθεί στην ώθηση κουμπιά. Επικοινωνήστε με τον πωλητή για να ζητήσετε το διαθέσιμο προσαρμοσμένο αρχείο λειτουργίας κουμπιών σε μορφή Excel, το οποίο θα γίνει δημιουργησε την αντίστοιχη εικόνα ετικέτας αφού επιλέξετε την επιθυμητή λειτουργία για κάθε κουμπί, απλώς εκτυπώστε την και εγκαταστήστε την ως εξής:

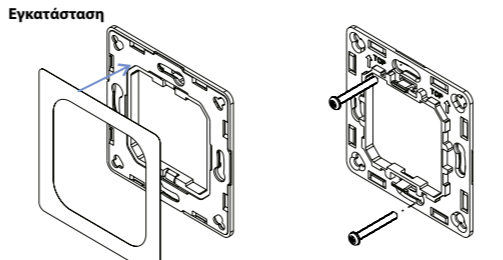


Λειτουργικότητα ανατροφοδότησης
 Αυτός ο διακόπτης τοίχου DALI υποστηρίζει τη λειτουργία ανάδρασης, η ανάδραση είναι το μέσο ενημέρωσης του χρήστη σχετικά με το κατάσταση συστήματος, ο υποστηριζόμενος τύπος ανάδρασης από το διακόπτη είναι ορατή ανάδραση χρησιμοποιώντας 16 LED. Ο αριθμός εμφάνισης των 16 LED είναι ο ακόλουθος (σύμφωνα με το IEC62386-332, Συσκευές εισόδου – Ανατροφοδότηση):

LEDs	Αριθμός παρουσίας
LED 1 (W)	0x20
LED 2 (W)	0x21
LED 3 (W)	0x22
LED 4 (W)	0x23
LED 5 (W)	0x24
LED 6 (W)	0x25
LED 7 (W)	0x26
LED 8 (W)	0x27
LED 9 (W)	0x28
LED 10 (W)	0x29
LED 11 (W)	0x30
LED 12 (W)	0x31
LED 13 (W)	0x32
LED 14 (W)	0x33
LED 15 (W)	0x34
LED 16 (W)	0x35

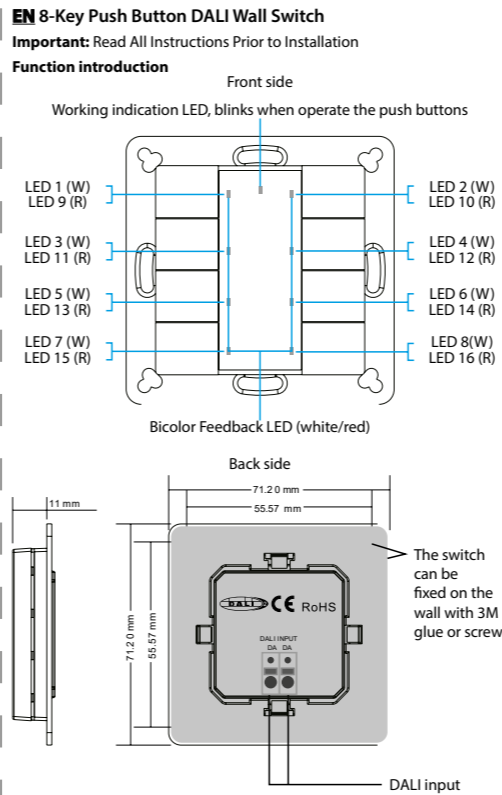
Όνομα εντολής	Byte Opcode
ΕΝΕΡΓΟΠΟΙΗΣΗ ΣΧΟΛΙΑΣΜΟΥ	0x10
ΣΤΑΜΑΤΗΣΤΕ ΤΗΝ ΑΝΑΛΗΨΗ	0x11

Οι μεταβλητές ανατροφοδότησης και πρόσθετες εντολές όπως feedbackActive, feedbackTiming, feedbackActiveBrightness, feedbackActiveColour, feedbackInactiveBrightness και feedbackInactive Colour μπορούν να διαμορφωθούν σύμφωνα με το IEC62386-332.



Μέθοδος 1: Κολλήστε κόλλα 3M στο πίσω μέρος του βραχίονα και μετά κολλήστε το στηρίγματα στον τοίχο
Μέθοδος 2: Βιδώστε το στηρίγματα στον τοίχο

BERKER	S1, B1, B3, B7 ποτήρι
GIRA	Standard55, E2, Event, Πνεύμα
MERTEN	M-smart, M-Arc, M-Plan
JUNG	M-smart, M-Arc, M-Plan



Product Features

- DALI-2 control device with 8 push buttons according to IEC62386-101, IEC62386-103, IEC62386-301 and IEC62386-332
- Supports feedback functionality, provides 16 LEDs
- Suitable for integration and in combination with DALI-2 compliant central control units
- Multimaster capable, multiple modules can be installed on the DALI-line
- DALI bus powered, no extra power supply required
- Easy configuration via DALI-2 compliant central controller USB interface
- Compatible with universal 55mm frames

Product Data	
DALI Interface	
Input Type	DALI
Marking	DA, DA
Input Voltage Range	12VDC - 22.5VDC (according IEC62368-101)
Typ. Current Consumption DALI (at 16.5V)	2mA
Max. Current Consumption DALI (Inrush Current at 22.5V)	10mA
Number of Addresses for DALI Control Gear	DALI
Number of Addresses for DALI Control Devices	8 programmable push buttons
Number of Feedback LED	16 programmable LEDs

General Data	
Dimensions (L x W x H)	71.2mm x 71.2mm x 11mm
Mounting	Wall Mounting or on Conduit Box
Max. casing temperature Tc	75°C
Expected Life Time @Tc	50,000H
Protection Class	II in Intended Use
Protection Degree Housing	IP20
Protection Degree Terminals	IP20
Function	Configurable
Start-up Time	<150ms

Terminals	
Connector Type	Push-In
Wire Size Solid Core	0.2 - 1.3 mm2 (AWG26 - AWG16)
Wire Size Fine Core	0.2 - 1.3 mm2 (AWG26 - AWG16)
Wire Size Using Wire End Ferrule	0.25 - 1.0 mm2
Stripping Length	9 - 10 mm / 0.35 - 0.39 inch
Release Connector	Push Button

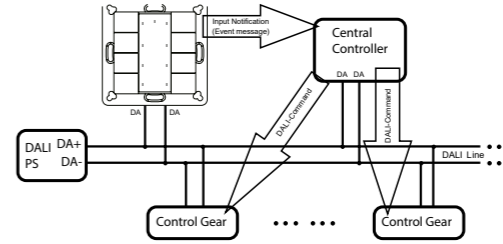
Environment Conditions	
Storing Temperature	-20°C~+50°C
Working Ambient Temperature	-20°C~+50°C
Relative Humidity	8% - 80%

Standards	
DALI	IEC62386-101:2014 IEC62386-103:2014 IEC62386-301 IEC62386-332
EMC	EN 61547 EN 50015 / IEC CISPR15
Safety	EN 61347-2-11 EN 61347-1
Markings	DALI-2, CE

Safety & Warnings

- DO NOT installed with power applied to device.
- DO NOT expose the device to moisture.

Application
 Integration in a system with DALI-2 compliant central control unit, push buttons results in input notifications (event messages)



Application and Function
 The DALI Switch can be used as input device for the integration in DALI-2 compliant central lighting control systems. In this mode each input ("instance") informs about changes by using so called "input notifications". These event-messages can be evaluated by other controllers on the DALI-line e.g. as trigger for commands sent to luminaires. The DALI-Switch provides 8 instances of type 1 (input device – push button).

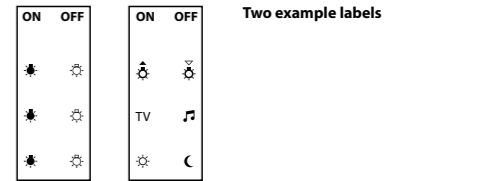
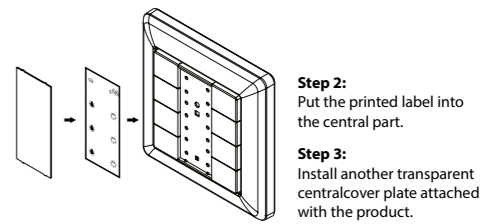
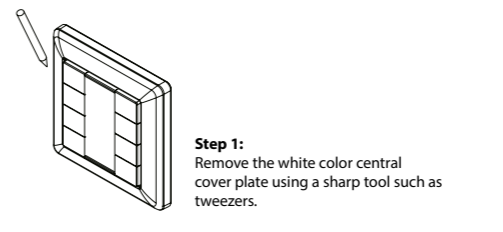
Instance 1-8: Push Button, Instance Type 1 (according IEC62386-301, Input Devices – Push Button)

According to the standard the following INPUT NOTIFICATIONS are supported:

Event name	Event Information	Description
Button released	00 0000 0000b	The button is released
Button pressed	00 0000 0001b	The button is pressed
Short press	00 0000 0010b	The button is pressed and released, without being pressed quickly again (in case of double press enabled), or the button is pressed and quickly released (in case of double press is disabled)
Double press	00 0000 0101b	The button is pressed and released, quickly followed by another button press
Long press start	00 0000 1001b	The button is pressed without releasing it
Long press repeat	00 0000 1011b	Following a long press start condition the button is still pressed, the event occurs at regular intervals as long as the condition holds
Long press stop	00 0000 1100b	Following a long press start condition, the button is released
Button free	00 0000 1110b	The button has been stuck and is now released
Button stuck	00 0000 1111b	The button has been pressed for a very long time and is assumed stuck.

Additional instance parameters like event filter, event timings (short timer, double timer, repeat timer, stucktimer) can be configured according to IEC62386-301.

Push Button Function Label
 Push button function label can be printed and customized, to better indicate whatever functions configured to the push buttons. Please contact sales person to ask for the available customizable button function file in Excel format, which will generate corresponding label image after selecting the desired function for each button, just print it and install as follows:

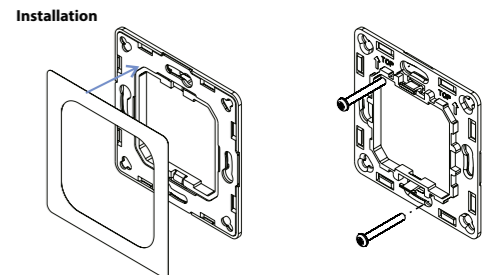


Feedback Functionality
 This DALI wall switch supports feedback functionality, feedback is the means of informing the user about the system state, the supported feedback type by the switch is visible feedback using 16 LEDs. The instance number of the 16 LEDs are as follows (according IEC62386-332, Input Devices – Feedback):

LEDs	Instance number
LED 1 (W)	0x20
LED 2 (W)	0x21
LED 3 (W)	0x22
LED 4 (W)	0x23
LED 5 (W)	0x24
LED 6 (W)	0x25
LED 7 (W)	0x26
LED 8 (W)	0x27
LED 9 (W)	0x28
LED 10 (W)	0x29
LED 11 (W)	0x30
LED 12 (W)	0x31
LED 13 (W)	0x32
LED 14 (W)	0x33
LED 15 (W)	0x34
LED 16 (W)	0x35

Commands to activate and stop feedback	
Command Name	Opcode byte
ACTIVATE FEEDBACK	0x10
STOP FEEDBACK	0x11

Feedback variables and additional commands like feedbackActive, feedbackTiming, feedbackActiveBrightness, feedbackActiveColour, feedbackInactiveBrightness and feedbackInactiveColour can be configured according to IEC62386-332.



Method 1: Stick 3M glue on the back of the bracket and then stick the bracket to the wall
Method 2: Screw the bracket to the wall

Mounting	
The key part of this controller is a universal, standard switch element that can be integrated in numerous frames by different manufactures as below list:	
BERKER	S1, B1, B3, B7 glass
GIRA	Standard55, E2, Event, Esprit
MERTEN	M-smart, M-Arc, M-Plan
JUNG	M-smart, M-Arc, M-Plan

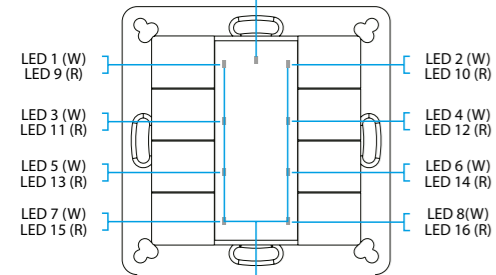
ES 8-Pulsador de llave Interruptor de pared DALI

Importante: Lea todas las instrucciones antes de la instalación

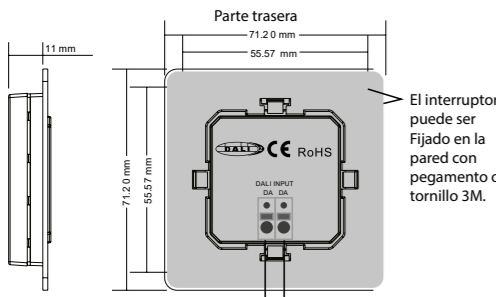
Introducción a la función

Lado delantero

LED de indicación de funcionamiento, parpadea cuando se accionan los botones



LED de retroiluminación bicolor (blanco/rojo)



El interruptor puede ser fijado en la pared con pegamento o tornillo 3M.

DALI aporte

Dispositivo de control DALI-2 con 8 pulsadores según IEC62386-101, IEC62386-103, IEC62386-301 e IEC62386-332

Admite la funcionalidad de retroalimentación, proporciona 16 LED

Adecuado para integración y combinación con unidades de control central compatibles con DALI-2

Compatible con Multimaster, se pueden instalar varios módulos en la línea DALI

Alimentación por bus DALI, no requiere fuente de alimentación adicional

Fácil configuración a través de la interfaz USB del controlador central compatible con DALI-2

Compatible con marcos universales de 55 mm

Datos del producto

DALI Interfaz

Tipo de entrada	DALI
Calificación	DA, DA
Rango de voltaje de entrada	12VDC - 22.5VDC (de acuerdo a IEC62368-101)
Tipo. Consumo de corriente DALI (a 16,5V)	2mA
Máx. Consumo actual DALI (Corriente de irrupción a 22,5 V)	10mA
Número de Direcciones para Equipos de Control DALI	DALI
Número de direcciones para dispositivos de control DALI	8 botones programables
Número de LED de retroiluminación	16 LED programables

General Data

Dimensiones (largo x ancho x alto)	71.2mm x 71.2mm x 11mm
Montaje	Montaje en pared o en caja de conductos
Máx. temperatura de la carcasa Tc	75°C
Tiempo de vida esperado @Tc	50,000H
Clase de protección	II en uso previsto
Vivienda Grado de Protección	IP20
Terminales de grado de protección	IP20
Función	Configurable
Tiempo de inicio	<150ms

Terminales

Tipo de conector	Empuje
Tamaño del cable Núcleo sólido	0.2 - 1.3 mm2 (AWG26 - AWG16)
Tamaño del cable Núcleo fino	0.2 - 1.3 mm2 (AWG26 - AWG16)
Tamaño del cable utilizando la férula del extremo del cable	0.25 - 1.0 mm2
Longitud de pelado	9 - 10 mm / 0.35 - 0.39 inch
Conector de liberación	Presionar el botón

Condiciones ambientales

Temperatura de almacenamiento	-20°C~+50°C
Temperatura ambiente de trabajo	-20°C~+50°C
Humedad relativa	8% - 80%

Estándares

DALI	IEC62386-101:2014 IEC62386-103:2014 IEC62386-301 IEC62386-332
EMC	EN 61547 EN 50015 / IEC CISPR15
Safety	EN 61347-2-11 EN 61347-1
Marcas	DALI-2, CE

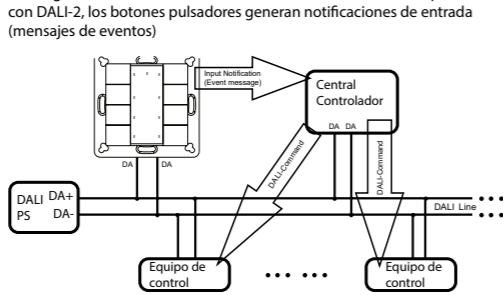
Advertencias de seguridad

• NO lo instale con energía aplicada al dispositivo.

• NO esponga el dispositivo a la humedad.

Solicitud

La integración en un sistema con unidad de control central compatible con DALI-2, los botones pulsadores generan notificaciones de entrada (mensajes de eventos)



Aplicación y función

El interruptor DALI se puede utilizar como dispositivo de entrada para la integración en un control de iluminación central compatible con DALI-2.

sistemas. En este modo, cada entrada („instancia“) informa sobre los cambios mediante el uso de las llamadas „notificaciones de entrada“.

Estos mensajes de evento pueden ser evaluados por otros controladores en la línea DALI, p.e. como disparador de comandos

enviado a luminarias. El DALI-Switch proporciona 8 instancias del tipo 1 (dispositivo de entrada – pulsador).

Instancia 1-8: Botón pulsador, Tipo de instancia 1 (según IEC62386-301, Dispositivos de entrada – Botón pulsador)

Según el estándar se admiten las siguientes NOTIFICACIONES DE ENTRADA:

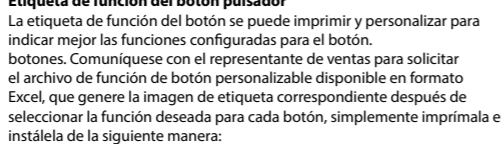
Nombre del evento	Información del Evento	Descripción
Botón liberado	00 0000 0000b	Se suelta el boton
Botón presionado	00 0000 0001b	El botón está presionado
Pulsación corta	00 0000 0010b	El botón se presiona y se suelta, sin ser presionado, rápidamente de nuevo (en caso de doble pulsación habilitada), o el botón se presiona y se suelta rápidamente (en caso de presionar dos veces desactivado)
Pulse dos veces	00 0000 0101b	El botón se presiona y se suelta, seguido rápidamente por otro boton presionado
Inicio con pulsación larga	00 0000 1001b	Se presiona el botón sin soltarlo
Repetir pulsación larga	00 0000 1011b	Después de una condición de inicio de pulsación larga, el botón todavía está presionado, el evento ocurre a intervalos regulares siempre que el la condición se mantiene
Parada de pulsación larga	00 0000 1100b	Después de una condición de inicio de pulsación larga, el botón se suelta
Botón libre	00 0000 1110b	El botón se ha quedado atascado y ahora está liberado.
Botón atascado	00 0000 1111b	El botón ha estado presionado durante mucho tiempo y está se supone estancado.

Se pueden configurar parámetros de instancia adicionales como filtro de eventos y tiempos de eventos (temporizador corto, temporizador doble, temporizador de repetición, temporizador atascado) de acuerdo con IEC62386-301.

Etiqueta de función del botón pulsador

La etiqueta de función del botón se puede imprimir y personalizar para indicar mejor las funciones configuradas para el botón.

botones. Comuníquese con el representante de ventas para solicitar el archivo de función de botón personalizable disponible en formato Excel, que genere la imagen de etiqueta correspondiente después de seleccionar la función deseada para cada botón, simplemente imprímala e instálala de la siguiente manera:



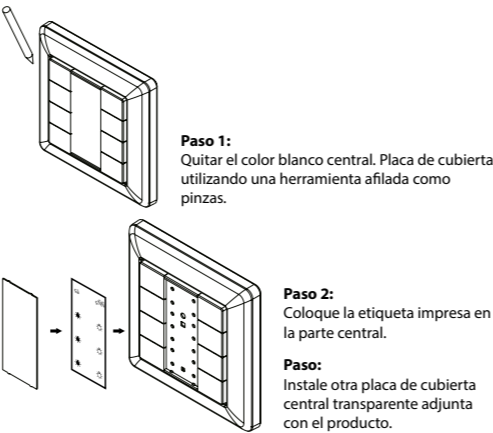
Método 1: Pegue pegamento 3M en la parte posterior del soporte y luego pegue el soporte a la pared.

Método 2: Atornille el soporte a la pared.

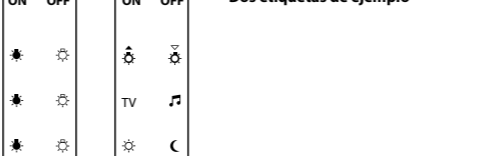
Montaje

La parte clave de este controlador es un elemento de interruptor estándar universal que puede integrarse en numerosos marcos de diferentes fabricantes, como se enumera a continuación:

BERKER	S1, B1, B3, B7 vaso
GIRA	Standard55, E2, Event, Esprit
MERTEN	M-smart, M-Arc, M-Plan
JUNG	M-smart, M-Arc, M-Plan



Dos etiquetas de ejemplo



Funcionalidad de comentarios

Este interruptor de pared DALI-2 admite la funcionalidad de retroalimentación, la retroalimentación es el medio para informar al usuario sobre el Estado del sistema, el tipo de retroalimentación admitido por el interruptor es retroalimentación visible mediante 16 LED.

El número de instancia de los 16 LED es el siguiente (según IEC62386-332, Dispositivos de entrada – Retroalimentación):

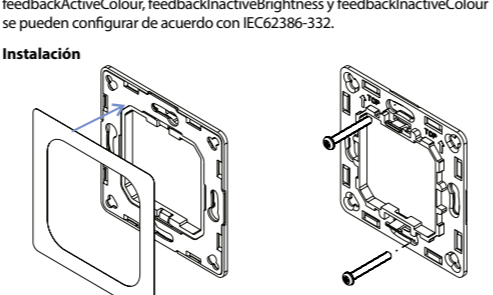
LEDs	Número de instancia
LED 1 (W)	0x20
LED 2 (W)	0x21
LED 3 (W)	0x22
LED 4 (W)	0x23
LED 5 (W)	0x24
LED 6 (W)	0x25
LED 7 (W)	0x26
LED 8 (W)	0x27
LED 9 (W)	0x28
LED 10 (W)	0x29
LED 11 (W)	0x30
LED 12 (W)	0x31
LED 13 (W)	0x32
LED 14 (W)	0x33
LED 15 (W)	0x34
LED 16 (W)	0x35

Comandos para activar y detener la retroalimentación

Nombre del comando	Byte de código de operación
ACTIVATE FEEDBACK	0x10
STOP FEEDBACK	0x11

Las variables de retroalimentación y los comandos adicionales como feedbackActive, feedbackTiming, feedbackActiveBrightness, feedbackActiveColour, feedbackInactiveBrightness y feedbackInactiveColour se pueden configurar de acuerdo con IEC62386-332.

Instalación



Método 1: Pegue pegamento 3M en la parte posterior del soporte y luego pegue el soporte a la pared.

Método 2: Atornille el soporte a la pared.

Montaje

La parte clave de este controlador es un elemento de interruptor estándar universal que puede integrarse en numerosos marcos de diferentes fabricantes, como se enumera a continuación:

BERKER	S1, B1, B3, B7 vaso
GIRA	Standard55, E2, Event, Esprit
MERTEN	M-smart, M-Arc, M-Plan
JUNG	M-smart, M-Arc, M-Plan

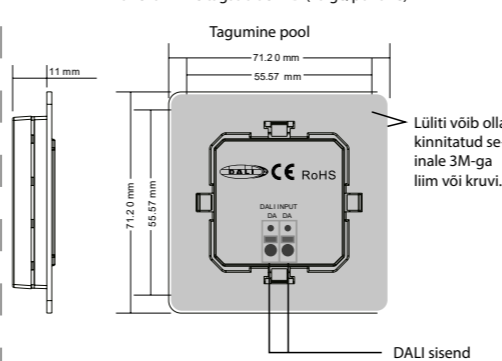
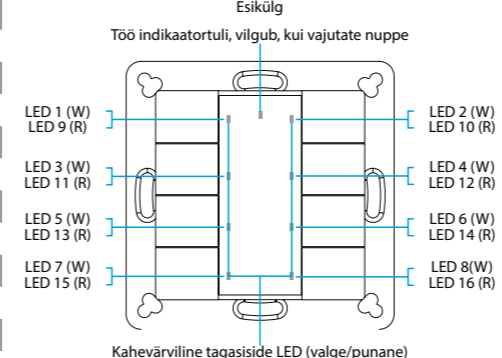
Keskkonnattingimused

Säilitustemperatuur	-20°C~+50°C
Töökeskonna temperatuur	-20°C~+50°C
Suhteline niiskus	8% - 80%

EST 8-klahvilise nupuvajutusega DALI seinälüli

Tähtis: Enne paigaldamist lugege läbi kõik juhised

Funktsiooni tutvustus



Toote omadused

• 8 nupuga DALI-2 juhtseade vastavalt standarditele IEC62386-101, IEC62386-103, IEC62386-301 ja IEC62386-332

• Toetab tagasiside funktsionaalsust, pakub 16 LED-i

• Sobib integreerimiseks ja kombineerimiseks DALI-2 ühilduvate keskjühtimisseadmetega

• Multimaster-toega, DALI liinile saab paigaldada mitu moodulit

• DALI siini toitega, lisatoiteallikat pole vaja

• Lihtne seadistamine DALI-2 ühilduva keskkontrolleri USB-liidese kaudu

• Ühildub universaalsete 55mm raamidega

Tooteandmed

DALI liides	DALI
Sisendtüüp	DALI
Märgistus	DA, DA
Sisendpinge vahemik	12V-22.5VDC (vastavalt IEC62368-101)
Tüüp. Voolutarve DALI (16,5 V juures)	2mA
Max Praegune tarbimine DALI (Sisendvool 22,5 V juures)	10mA
DALI juhtseadme aadresside arv	DALI
DALI juhtseadmete aadresside arv	8 programmeeritava nuppu
Tagasiside LED-i arv	16 programmeeritava LED-i

Üldandmed

Mööduud (L x W x H)	71.2mm x 71.2mm x 11mm
Paigaldamine	Paigaldamine seinale või juhtmekarbile
Max korpuse temperatuur Tc	75°C
Eeldatav eluiga @Tc	50,000H
Kaitseklass	II ettenähtud kasutuses
Kaitsekraadi eluase	IP20
Kaitseastme terminalid	IP20
Funktsioon	Konfigureeritav
Käivitamise aeg	<150ms

Terminalid

Ühenduse tüüp	Lütkka sisse
Traadi suurus Tahke südamik	0.2 - 1.3 mm2 (AWG26 - AWG16)
Traadi suurus Peen südamik	0.2 - 1.3 mm2 (AWG26 - AWG16)
Traadi suurus, kasutades traadi otsa hülsi	0.25 - 1.0 mm2
Eemaldamise pikkus	9 - 10 mm / 0.35 - 0.39 inch
Release Connector	Vabastage pistik

Keskonnatingimused

Säilitustemperatuur	-20°C~+50°C
Töökeskonna temperatuur	-20°C~+50°C
Suhteline niiskus	8% - 80%

Standardid

DALI	IEC62386-101:2014 IEC62386-103:2014 IEC62386-301 IEC62386-332
EMC	EN 61547 EN 50015 / IEC CISPR15
Ohutus	EN 61347-2-11 EN 61347-1
Märgistused	DALI-2, CE

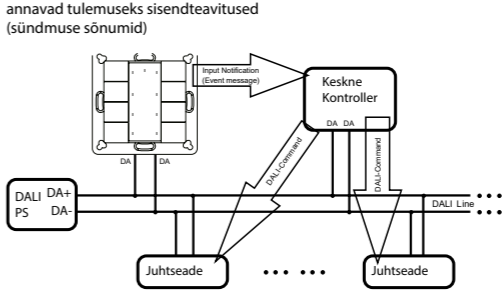
Ohutus ja hoiatused

• ÄRGE paigaldage, kui seadmele on ühendatud toide.

• ÄRGE jätke seadet niiskuse kätte.

Rakendus

Süsteemi integreerimine DALI-2-ga ühilduva keskjühtseadmega, nupud annavad tulemuseks sisendteavitused (sündmuse sõnumid)



Rakendus ja funktsioon

DALI lülitit saab kasutada sisendseadmena integreerimiseks DALI-2-ga ühilduvasse keskvõrgustuse juhtimisse.

süsteemid. Selles režiimis teavitab iga sisend („instants“) muudatustest nn sisendteavituste abil.

Käskude käivitajana saadeti valgustitele. DALI-lülitit pakub 8 tüüpi 1 eksemplari (sisendseade – surunupp).

Näide 1-8: nupp, eksemplari tüüp 1 (vastavalt IEC62386-301, sisendseadme – nupp)

Vastavalt standardile toetatakse järgmisi SISENDEATISID:

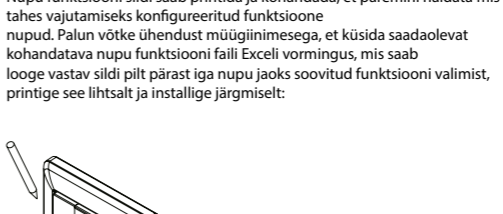
Sündmuse nimi	Sündmuse teave	Kirjeldus
Button released	00 0000 0000b	Nupp vabastatakse
Nupp vajutatud	00 0000 0001b	Nupp on vajutatud
Lühike vajutus	00 0000 0010b	Nuppu vajutatakse ja vabastatakse, ilma seda vajutamata uuesti kiiresti (kui topeltvajutus on lubatud) või nuppu vajutatakse ja vabastatakse kiiresti (topeltvajutuse korral on keelatud)
Topeltvajutus	00 0000 0101b	Nupp vajutatakse ja vabastatakse, millele järgneb kiiresti veel üks nupuvajutus
Alusta pikalt vajutamist	00 0000 1001b	Nuppu vajutatakse ilma seda vabastamata
Korda pikalt vajutades	00 0000 1011b	Pärast pika vajutuse käivitustingimust on nupp paigal vajutamisel toimub sündmus regulaarsete ajavahemike järel, kuni tingimus kehtib
Vajutage pikalt stopp	00 0000 1100b	Pärast pika vajutuse käivitamist vabastatakse nupp
Nupuvaba	00 0000 1110b	Nupp on kinni jäänud ja on nüüd vabastatud
Nupp kinni	00 0000 1111b	Nuppu on väga kaua vajutatud ja onoletatavasti kinni jäänud.

Täiendavaid eksemplari parameetreid, nagu sündmuse filter, sündmuse ajastus (lühitaimer, topelttaimer, kordustaimer, stucktimer), saab konfigurereida vastavalt standardile IEC62386-301.

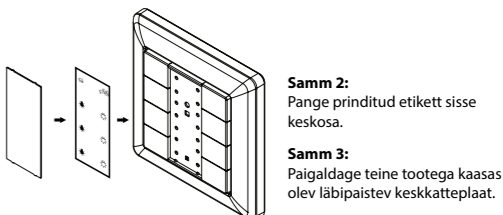
Nupu funktsiooni silt

Nupu funktsiooni sildi saab printida ja kohandada, et paremini näidata mis tahes vajutamiseks konfigureeritud funktsioone

nupud. Palun võtke ühendust müügiinimesega, et küsida saadaolevat kohandatava nupu funktsiooni faili Exceli vormingus, mis saab looge vastav sildi pilt pärast iga nupu jaoks soovitud funktsiooni valimist, printige see lihtsalt ja installige järgmiselt:



Samm 1: Eemaldage valge värv keskosa katteplaat, kasutades selleks teravat tööriista, näiteks pintsetid.



Samm 2: Pange printitud etikett sisse keskosa.

Samm 3: Paigaldage teine tootega kaasas olev läbipaistev keskkatteplaat.

Kaks näidissildi



Tagasiside funktsionaalsus

See DALI seinälülitit toetab tagasiside funktsiooni, tagasiside vahend kasutaja teavitamiseks

süsteemi olek, lülitit toetatud tagasiside tüüp on nähtav tagasiside 16 LED-i abil.

16 LED-i eksemplari numbrid on järgmised (vastavalt IEC62386-332, sisendseadmed – tagasiside):

LEDs	Eksemplari number
LED 1 (W)	0x20
LED 2 (W)	0x21
LED 3 (W)	0x22
LED 4 (W)	0x23
LED 5 (W)	0x24
LED 6 (W)	0x25
LED 7 (W)	0x26
LED 8 (W)	0x27
LED 9 (W)	0x28
LED 10 (W)	0x29
LED 11 (W)	0x30
LED 12 (W)	0x31
LED 13 (W)	0x32
LED 14 (W)	0x33
LED 15 (W)	0x34
LED 16 (W)	0x35

Käskud tagasiside aktiveerimiseks ja peatamiseks

Käsu nimi	Opkoodi bait
TAGASISIDE AKTIVEERIMINE	0x10
LÖPETA TAGASISIDE	0x11

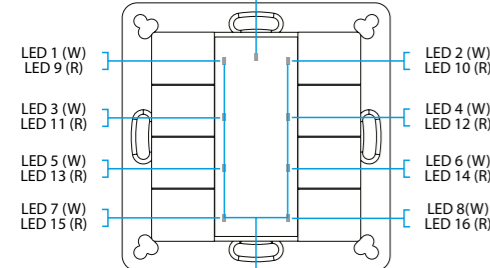
Tagasiside muutujaid ja lisaks, nagu tagasisideAktiivne, tagasisideAjastus, tagasisideAktiivneHeledus, tag

FR Interrupteur mural DALI à bouton-poussoir à 8 touches

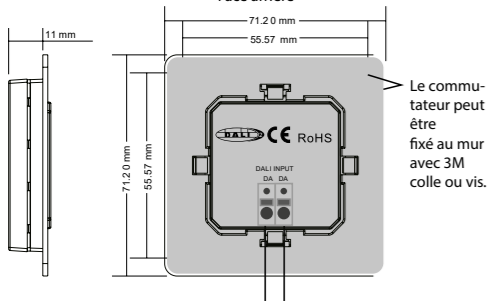
Importante: Lisez toutes les instructions avant l'installation

Présentation de la fonction

LED d'indication de fonctionnement, clignote lorsque vous actionnez les boutons-poussoirs



LED de retour bicolore (blanc/rouge)



DALI saisir

- Dispositif de commande DALI-2 avec 8 boutons-poussoirs selon IEC62386-101, IEC62386-103, IEC62386-301 et IEC62386-332
- Prend en charge la fonctionnalité de rétroaction, fournit 16 LED
- Convient pour l'intégration et en combinaison avec des unités de commande centrales compatibles DALI-2
- Compatible Multimeter, plusieurs modules peuvent être installés sur la ligne DALI
- Alimenté par bus DALI, aucune alimentation supplémentaire requise
- Configuration facile via l'interface USB du contrôleur central compatible DALI-2
- Compatible avec les cadres universels de 55 mm

Données du produit

Interface DALI	
Type d'entrée	DALI
Marquage	DA, DA
Plage de tension d'entrée	12 V CC - 22,5 V CC (selon IEC62368-101)
Typ. Consommation de courant DALI (à 16,5 V)	2mA
Max. Consommation actuelle DALI (Courant d'appel à 22,5 V)	10mA
Nombre d'adresses pour les ballasts DALI	DALI
Nombre d'adresses pour les appareils de commande DALI	8 boutons poussoirs programmables
Nombre de LED de retour	16 LED programmables

Données GENERALES	
Dimensions (L x W x H)	71.2mm x 71.2mm x 11 mm
Montage	Montage mural ou sur boîte de conduits
Max. température du boîtier Tc	75°C
Durée de vie prévue @Tc	50,000H
Classe de protection	II dans l'utilisation prévue
Logement Degré De Protection	IP20
Bornes du degré de protection	IP20
Fonction	Configurable
Le temps de démarrage	<150ms

Terminaux	
Type de connecteur	Appuyer sur
Taille du fil Noyau solide	0.2 - 1.3 mm2 (AWG26 - AWG16)
Taille du fil Noyau fin	0.2 - 1.3 mm2 (AWG26 - AWG16)
Taille du fil à l'aide de la virole d'extrémité du fil	0.25 - 1.0 mm2
Longueur de dénudage	9 - 10 mm / 0.35 - 0.39 inch
Release Connector	Push Button

Conditions environnementales	
Température de stockage	-20°C~+50°C
Température ambiante de travail	-20°C~+50°C
Humidité relative	8% - 80%

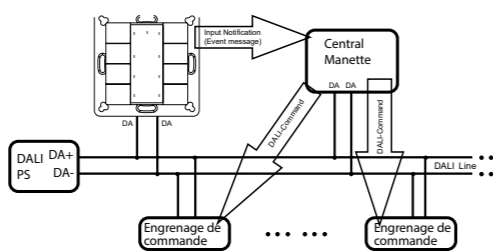
Standards	
DALI	IEC62386-101:2014 IEC62386-103:2014 IEC62386-301 IEC62386-332
EMC	EN 61547 EN 50015 / IEC CISPR15
Sécurité	EN 61347-2-11 EN 61347-1
Marquages	DALI-2, CE

Avertissements de sécurité

- NE PAS installer avec l'appareil sous tension.
- N'exposez PAS l'appareil à l'humidité.

Application

Intégration dans un système avec unité de commande centrale compatible DALI-2, les boutons-poussoirs entraînent des notifications d'entrée (messages d'événement)



Application et fonction

Le commutateur DALI peut être utilisé comme périphérique d'entrée pour l'intégration dans une commande d'éclairage centrale conforme à DALI-2. Dans ce mode, chaque entrée (« instance ») informe des modifications en utilisant ce que l'on appelle des « notifications d'entrée ». Ces messages d'événement peuvent être évalués par d'autres contrôleurs sur la ligne DALI, par ex. comme déclencheur pour les commandes envoyées aux luminaires. Le DALI-Switch fournit 8 instances de type 1 (dispositif d'entrée – bouton-poussoir).

Instance 1-8 : Bouton-poussoir, Instance de type 1 (selon IEC62386-301, Périphériques d'entrée – Bouton-poussoir)

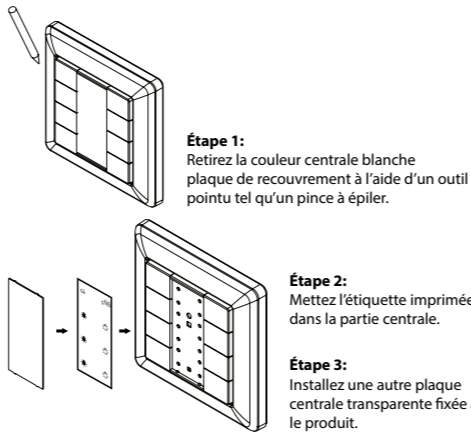
Selon la norme, les NOTIFICATIONS D'ENTRÉE suivantes sont prises en charge :

Nom de l'événement	Informations sur l'événement	Description
Bouton relâché	00 0000 0000b	Le bouton est relâché
Bouton enfoncé	00 0000 0001b	Le bouton est enfoncé
Appui court	00 0000 0010b	Le bouton est enfoncé et relâché, sans être enfoncé rapidement à nouveau (en cas de double appui activé), ou le bouton est pressé et relâché rapidement (en cas de double pression est désactivé)
Appuyez deux fois sur	00 0000 0101b	Le bouton est enfoncé et relâché, rapidement suivi de
Appui long pour démarrer	00 0000 1001b	une autre pression sur un bouton
Appuyez longuement sur répéter	00 0000 1011b	Après une longue pression sur la condition de démarrage, le bouton est toujours enfoncé, l'événement se produit à intervalles réguliers tant que le l'état est valable
Appui long sur stop	00 0000 1100b	Après une condition de démarrage longuement appuyée, le bouton est relâché
Bouton gratuit	00 0000 1110b	Le bouton est resté bloqué et est maintenant relâché
Bouton coincé	00 0000 1111b	Le bouton a été enfoncé pendant très longtemps et est supposé bloqué.

Des paramètres d'instance supplémentaires tels que le filtre d'événements et la synchronisation des événements (minuterie courte, minuterie double, minuterie de répétition, minuterie bloquée) peuvent être configurés conformément à la norme IEC62386-301.

Étiquette de fonction du bouton-poussoir

L'étiquette de fonction du bouton-poussoir peut être imprimée et personnalisée, pour mieux indiquer les fonctions configurées pour le bouton-poussoir boutons. Veuillez contacter le vendeur pour demander le fichier de fonction de bouton personnalisable disponible au format Excel, qui génère l'image de l'étiquette correspondante après avoir sélectionné la fonction souhaitée pour chaque bouton, imprimez-la simplement et installez-la comme suit :



Deux exemples d'étiquettes



Fonctionnalité de rétroaction

Cet interrupteur mural DALI prend en charge la fonctionnalité de retour d'information, le retour d'information est le moyen d'informer l'utilisateur sur le état du système, le type de retour pris en charge par le commutateur est un retour visible à l'aide de 16 LED. Le numéro d'instance des 16 LED est le suivant (selon IEC62386-332, Périphériques d'entrée – Retour d'information) :

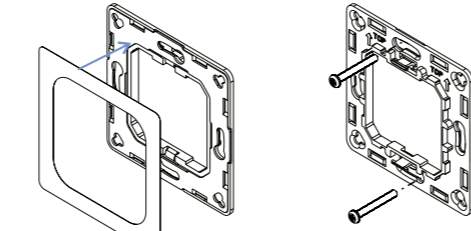
LEDs	Noméro d'instance
LED 1 (W)	0x20
LED 2 (W)	0x21
LED 3 (W)	0x22
LED 4 (W)	0x23
LED 5 (W)	0x24
LED 6 (W)	0x25
LED 7 (W)	0x26
LED 8 (W)	0x27
LED 9 (W)	0x28
LED 10 (W)	0x29
LED 11 (W)	0x30
LED 12 (W)	0x31
LED 13 (W)	0x32
LED 14 (W)	0x33
LED 15 (W)	0x34
LED 16 (W)	0x35

Commandes pour activer et arrêter le feedback

Nom de la commande	Octet de code d'opération
ACTIVER LES RÉTROACTIONS	0x10
ARRÊTER LES RÉTROACTIONS	0x11

Les variables de retour et les commandes supplémentaires telles que feedbackActive, feedbackTiming, feedbackActiveBrightness, feedbackActiveColour, feedbackInactiveBrightness et feedbackInactiveColour peuvent être configurées conformément à la norme CEI62386-332.

Installation



Méthode 1: Collez de la colle 3M au dos du support puis collez le support au mur.

Méthode 2: Visser le support au mur

Montage

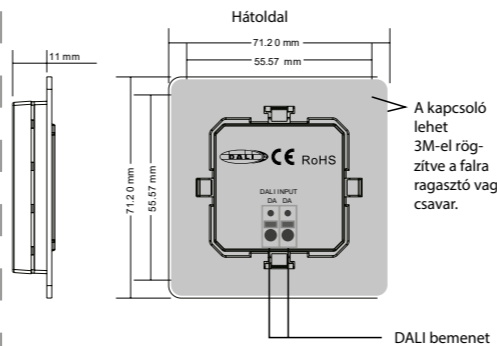
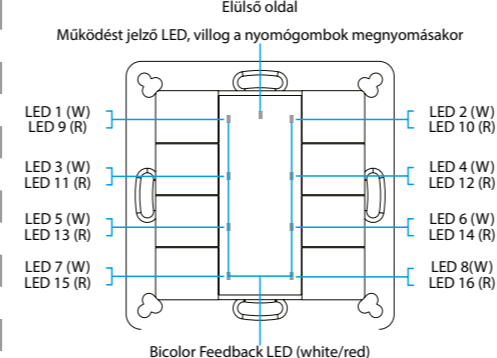
L'élément clé de ce contrôleur est un élément de commutation standard universel qui peut être intégré dans de nombreux cadres de différents fabricants comme dans la liste ci-dessous :

BERKER	S1, B1, B3, B7 verre
GIRA	Standard55, E2, Event, Esprit
MERTEN	M-smart, M-Arc, M-Plan
JUNG	M-smart, M-Arc, M-Plan

HU 8 gombos nyomógombos DALI fali kapcsoló

Fontos: Telepítés előtt olvassa el az összes utasítást

Funkció bemutatása



A termék jellemzői

- DALI-2 vezérlőegység 8 nyomógombbal az IEC62386-101, IEC62386-103, IEC62386-301 és IEC62386-332 szerint
- Támogatja a visszacsatoló funkciót, 16 LED-et biztosít
- Integrálható és kombinálható a DALI-2 kompatibilis központi vezérlőegységekkel
- Multimeter képes, több modul is telepíthető a DALIline-ra
- DALI busz tápellátás, nincs szükség extra tápegységre
- Könnyű konfigurálás a DALI-2 kompatibilis központi vezérlő USB interfészén keresztül
- Kompatibilis az univerzális 55 mm-es keretekkel

Termékatadatok

DALI interfész	
Bemeneti típus	DALI
Jelzés	DA, DA
Bemeneti feszültség tartomány	12VDC – 22,5VDC (IEC62368-101 szerint)
Typ. Áramfelvétel DALI (16,5V-nál)	2mA
Max. Jelenlegi fogyasztás DALI	10mA
(Bekapcsolási áram 22,5 V-on)	DALI
A DALI vezérlőeszközök címeinek száma	8 programozható nyomógomb
A visszajelzési LED-ek száma	16 programozható LED

Általános adatok

Méretetek (L x W x H)	71.2mm x 71.2mm x 11mm
Béépítési	Falra vagy védődobozra szerelhető
Max. burkolat hőmérséklete Tc	75°C
Várható élettartam @Tc	50,000H
Védelmi osztály	II rendeltetészerű használatban
Védelmi fokozatú ház	IP20
Védelmi fokozatú terminálok	IP20
Funkció	Konfigurálható
Indítási idő	<150ms

Terminálok

Csatlakozó típusa	Belökni
Vezeték mérete tömör mag	0.2 - 1.3 mm2 (AWG26 - AWG16)
Vezeték mérete Finom mag	0.2 - 1.3 mm2 (AWG26 - AWG16)
Vezeték mérete huzalvég érvégűvel használatával	0.25 - 1.0 mm2
Csupaszítási hossz	9 - 10 mm / 0.35 - 0.39 inch
Engedje el a csatlakozót	Nyomógomb

Környezeti feltételek

Tárolási hőmérséklet	-20°C~+50°C
Működési környezeti hőmérséklet	-20°C~+50°C
Relatív páratartalom	8% - 80%

Szabványok

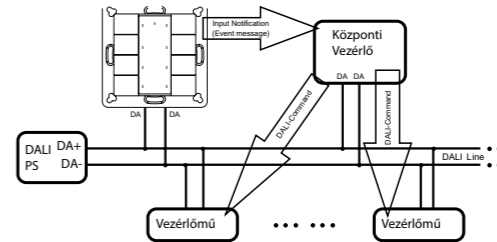
DALI	IEC62386-101:2014 IEC62386-103:2014 IEC62386-301 IEC62386-332
EMC	EN 61547 EN 50015 / IEC CISPR15
Biztonság	EN 61347-2-11 EN 61347-1
Jelölések	DALI-2, CE

Biztonság és figyelmeztetések

- NE telepítse úgy, hogy a készülék áram alá van kapcsolva.
- NE tegye ki a készüléket nedvességnek.

Alkalmazás

A rendszerbe integrált DALI-2 kompatibilis központi vezérlőegységgel, a nyomógombokkal bemeneti értesítések jelennek meg (esemény üzenetek)



Alkalmazás és funkció

A DALI Switch bemeneti eszközként használható a DALI-2 kompatibilis központi világításvezérlésbe való integráláshoz rendszerek. Ebben az üzemmódban minden bemenet („példány”) az úgy nevezett „bemeneti értesítések” segítségével tájékoztat a változásokról. Ezeket az esemény-üzeneteket a DALI vonalon lévő más vezérlők is kiértékelhetik, pl. parancsok indítójaként lámpatestekhez küldik. A DALI-Switch 8 1-es típusú példányt biztosít (bevitteli eszköz – nyomógomb).

1-8. példány: Nyomógomb, 1. példánytípus (IEC62386-301 szerint, bevitteli eszközök – nyomógomb)

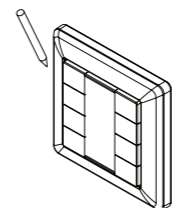
A szabvány szerint a következő BEMENETI ÉRTEŚÍTÉSEK támogatottak:

Esemény neve	Esemény információ	Leírás
A gomb elengedve	00 0000 0000b	A gomb elengedve
Gomb lenyomva	00 0000 0001b	A gomb meg van nyomva
Rövid megnyomás	00 0000 0010b	A gomb lenyomása és felengedése nélkül történik gyorsan újra (kétszeres megnyomás esetén), vagy a gombot megnyomja és gyorsan elengedi (kettős megnyomás esetén az Tiltva)
Dupla nyomás	00 0000 0101b	A gombot lenyomja és elengedi, majd gyorsan követi újabb gombnyomás
Hosszan nyomja meg az indítást	00 0000 1001b	A gombot elengedés nélkül megnyomja
Hosszan nyomja meg az ismétlést	00 0000 1011b	Hosszan tartó indítás után a gomb mozdulatlan
Hosszan nyomja meg a stop gombot	00 0000 1100b	megnyomva az esemény rendszeres időközönként következik be, amíg a
Gomb nélkül	00 0000 1110b	állapot tart
A gomb beragadt	00 0000 1111b	A gombot nagyon sokáig nyomták és az is feltehetően elakadt.

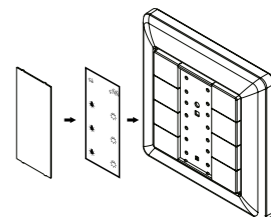
További példányparaméterek, például eseményszűrő, eseményidőzítések (rövid időzítő, dupla időzítő, ismétlési időzítő, elakadási időzítő) konfigurálhatók az IEC62386-301 szerint.

Nyomógomb funkció címke

A nyomógomb funkciócímkéje nyomtatatható és tesztoszabható, hogy jobban jelezze a nyomáshoz konfigurált funkciókat gombokat. Kérjük, lépjen kapcsolatba az értékesítővel, és kérje a rendelkezésre álló, tesztoszabható gomb funkciófájl Excel formátumban, amely megtörténik generáljon megfelelő címkéket, miután kiválasztotta a kívánt funkciót az egyes gombokhoz, csak nyomtassa ki és telepítse az alábbiak szerint:

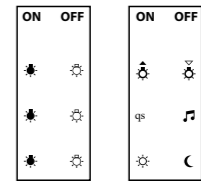


Lépés 1: Távolítsa el a fehér színű központi részt fedőlemezt éles szerszámmal, mint pl csipesz.



Lépés 2: Helyezze be a nyomtatott címkét a központi rész.

Lépés 3: Szereljen fel egy másik átlátszó központi fedőlapot, amely a termékhez van csatolva.



Két példa címke

Visszacsatolási funkció

Ez a DALI fali kapcsoló támogatja a visszacsatolási funkciót, a visszacsatolás a felhasználó tájékoztatásának eszköze a rendszer állapotában a kapcsoló által támogatott visszacsatolási típus látható visszajelzés 16 LED segítségével. A 16 LED példányszáma a következő (IEC62386-332, Bemeneti eszközök – Visszajelzés):

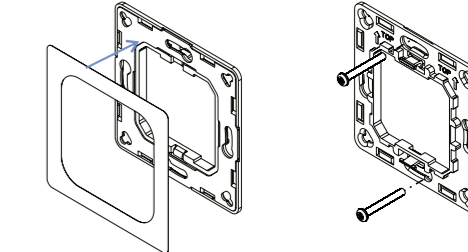
LEDs	Példányszám
LED 1 (W)	0x20
LED 2 (W)	0x21
LED 3 (W)	0x22
LED 4 (W)	0x23
LED 5 (W)	0x24
LED 6 (W)	0x25
LED 7 (W)	0x26
LED 8 (W)	0x27
LED 9 (W)	0x28
LED 10 (W)	0x29
LED 11 (W)	0x30
LED 12 (W)	0x31
LED 13 (W)	0x32
LED 14 (W)	0x33
LED 15 (W)	0x34
LED 16 (W)	0x35

Parancsok a visszajelzés aktiválására és leállítására

Parancs neve	Opcode byte
VISSZAJELZÉS AKTIVÁLÁSA	0x10
VISSZAJELZÉS LEÁLLÍTÁSA	0x11

A visszacsatolási változók és további parancsok, mint a feedbackActive, feedbackTiming, feedbackActiveBrightness, feedbackActiveColour, feedbackInactiveFényerő és feedbackInactiveColour az IEC62386-332 szabvány szerint konfigurálhatók.

Telepítés



Módszer 1:

Ragasszon 3M ragasztót a konzol hátuljára, majd ragassza a tartót a falra

Módszer 2:

Csavarja fel a konzolt a falra

Béépítési

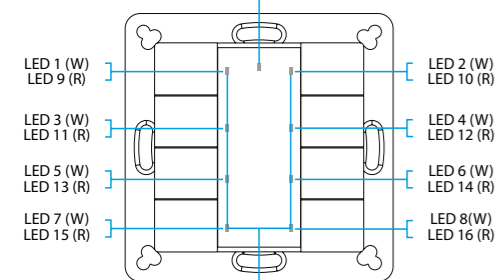
Ennek a vezérlőnek a legfontosabb része egy univerzális, szabványos kapcsolóelem, amelyet a különböző gyártók számos vázba integrálhatnak az alábbi lista szerint:

BERKER	S1, B1, B3, B7 üveg
GIRA	Standard55, E2, Event, Esprit
MERTEN	M-smart, M-Arc, M-Plan
JUNG	M-smart, M-Arc, M-Plan

Interruttore a parete DALI a 8 tasti

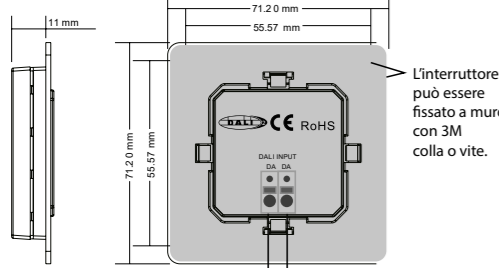
Importante: Leggere tutte le istruzioni prima dell'installazione
Introduzione alla funzione

Fronte
LED di indicazione di funzionamento, lampeggia quando si azionano i pulsanti



LED di feedback bicolore (bianco/rosso)

Lato posteriore



Caratteristiche del prodotto

- Dispositivo di controllo DALI-2 con 8 pulsanti secondo IEC62386-101, IEC62386-103, IEC62386-301 e IEC62386-332
- Supporta la funzionalità di feedback, fornisce 16 LED
- Adatto per l'integrazione e in combinazione con unità di controllo centrali conformi DALI-2
- Funzionalità multimaster, è possibile installare più moduli sulla linea DALI
- Alimentato tramite bus DALI, non è necessaria alcuna alimentazione aggiuntiva
- Facile configurazione tramite interfaccia USB del controller centrale conforme DALI-2
- Compatibile con telai universali da 55 mm

Dati del prodotto

Interfaccia DALI	
Tipo di ingresso	DALI
Marchatura	DA, DA
Intervallo di tensione in ingresso	12 V CC - 22,5 V CC (secondo IEC62368-101)
Tip. Consumo di corrente DALI (a 16,5 V)	2mA
Massimo. Consumo di corrente DALI (Corrente di spunto a 22,5 V)	10mA
Numero di indirizzi per l'alimentatore DALI	DALI
Numero di indirizzi per dispositivi di controllo DALI	8 pulsanti programmabili
Numero di LED di feedback	16 LED programmabili

Dati generali

Dimensioni (L x W x H)	71.2mm x 71.2mm x 11mm
Montaggio	Montaggio a parete o su scatola di derivazione
Massimo. temperatura involucro Tc	75°C
Durata prevista @Tc	50,000H
Classe di protezione	Il nell'uso previsto
Custodia del grado di protezione	IP20
Terminali del grado di protezione	IP20
Funzione	Configurabile
Orario di avvio	<150ms

Terminali

Tipo di connettore	Spingere dentro
Nucleo solido delle dimensioni del filo	0.2 - 1.3 mm2 (AWG26 - AWG16)
Nucleo fine di dimensione del filo	0.2 - 1.3 mm2 (AWG26 - AWG16)
Wire Size Using Wire End Ferrule	0.25 - 1.0 mm2
Lunghezza di spelatura	9 - 10 mm / 0.35 - 0.39 inch
Connettore di rilascio	Premi il bottone

Condizioni ambientali

Memorizzazione della temperatura	-20°C~+50°C
Temperatura ambiente di lavoro	-20°C~+50°C
Umidità relativa	8% - 80%

Standard

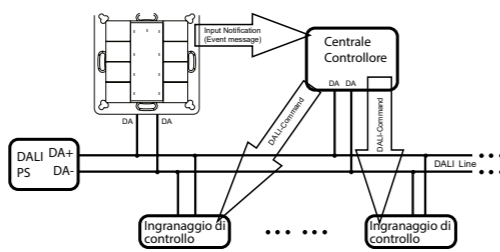
DALI	IEC62386-101:2014 IEC62386-103:2014 IEC62386-301 IEC62386-332
EMC	EN 61547 EN 50015 / IEC CISPR15
Sicurezza	EN 61347-2-11 EN 61347-1
Marche	DALI-2, CE

Sicurezza e avvertenze

- NON installare con l'alimentazione collegata al dispositivo.
- NON esporre il dispositivo all'umidità.

Applicazione

Integrazione in un sistema con unità di controllo centrale conforme DALI-2, i pulsanti generano notifiche di input (messaggi di eventi)



Applicazione e funzione

Lo switch DALI può essere utilizzato come dispositivo di input per l'integrazione nel controllo dell'illuminazione centrale conforme DALI-2 sistemi. In questa modalità ogni ingresso ("istanza") informa sui cambiamenti utilizzando le cosiddette "notifiche di ingresso". Questi messaggi di evento possono essere valutati da altri controller sulla linea DALI, ad es. come trigger per i comandi inviato agli apparecchi di illuminazione. Il DALI-Switch fornisce 8 istanze di tipo 1 (dispositivo di input - pulsante).

Istanza 1-8: pulsante, tipo istanza 1 (secondo IEC62386-301, dispositivi di input - pulsante)

Secondo lo standard sono supportate le seguenti NOTIFICHE DI INPUT:

Nome dell'evento	Informazioni sull'evento	Descrizione
Pulsante rilasciato	00 0000 0000b	Il pulsante viene rilasciato
Pulsante premuto	00 0000 0001b	Il pulsante è premuto
Pressione breve	00 0000 0010b	Il pulsante viene premuto e rilasciato, senza essere premuto nuovamente velocemente (in caso di doppia pressione abilitata), oppure il pulsante viene premuto e rilasciato rapidamente (in caso di doppia pressione è Disabilitato)
Doppia pressione	00 0000 0101b	Il pulsante viene premuto e rilasciato, seguito rapidamente da premere un altro pulsante
Premere a lungo Avvio	00 0000 1001b	Il pulsante viene premuto senza rilasciarlo
Premi a lungo Ripeti	00 0000 1011b	Dopo una condizione di avvio con pressione prolungata, il pulsante rimane fermo
Premere a lungo per interrompere	00 0000 1100b	premuta, l'evento si verifica ad intervalli regolari finché il
Pulsante gratuito	00 0000 1110b	la condizione vale
Pulsante bloccato	00 0000 1111b	il pulsante è stato premuto per molto tempo e lo è presunto bloccato.

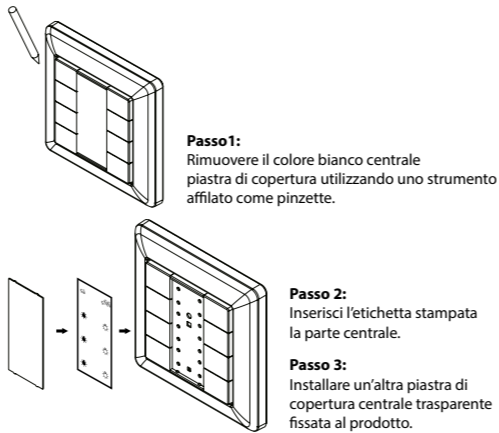
Ulteriori parametri di istanza come filtro eventi, tempistiche degli eventi (timer breve, doppio timer, timer di ripetizione, timer bloccato) possono essere configurati secondo IEC62386-301.

Etichetta funzione pulsante

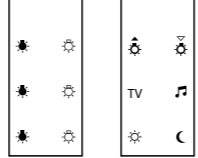
L'etichetta della funzione del pulsante può essere stampata e personalizzata, per indicare meglio qualunque funzione configurata per il pulsante pulsanti. Si prega di contattare l'addetto alle vendite per richiedere il file delle funzioni dei pulsanti personalizzabili disponibile in formato Excel, che lo farà generare l'immagine dell'etichetta corrispondente dopo aver selezionato la funzione desiderata per ciascun pulsante, basta stamparla e installarla come segue:

Metodo 1:

Attacca la colla 3M sul retro della staffa e poi attacca la staffa al muro



Due etichette di esempio



Funzionalità di feedback

Questo interruttore a parete DALI supporta la funzionalità di feedback, il feedback è il mezzo per informare l'utente riguardo lo stato del sistema, il tipo di feedback supportato dall'interruttore è il feedback visibile tramite 16 LED. Il numero di istanza dei 16 LED è il seguente (secondo IEC62386-332, Dispositivi di ingresso - Feedback):

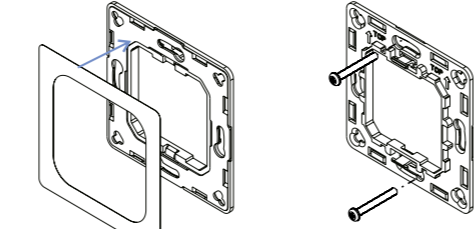
LEDs	Numero di istanza
LED 1 (W)	0x20
LED 2 (W)	0x21
LED 3 (W)	0x22
LED 4 (W)	0x23
LED 5 (W)	0x24
LED 6 (W)	0x25
LED 7 (W)	0x26
LED 8 (W)	0x27
LED 9 (W)	0x28
LED 10 (W)	0x29
LED 11 (W)	0x30
LED 12 (W)	0x31
LED 13 (W)	0x32
LED 14 (W)	0x33
LED 15 (W)	0x34
LED 16 (W)	0x35

Comandi per attivare e interrompere il feedback

Nome del comando	Byte del codice operativo
ATTIVA IL FEEDBACK	0x10
STOP FEEDBACK	0x11

Le variabili di feedback e i comandi aggiuntivi come feedbackActive, feedbackTiming, feedbackActiveBrightness, feedbackActiveColour, feedbackInactiveBrightness e feedbackInactiveColour possono essere configurati secondo IEC62386-332.

Installazione



Metodo 1:

Attacca la colla 3M sul retro della staffa e poi attacca la staffa al muro

Metodo 2:

Avvitare la staffa al muro

Montaggio

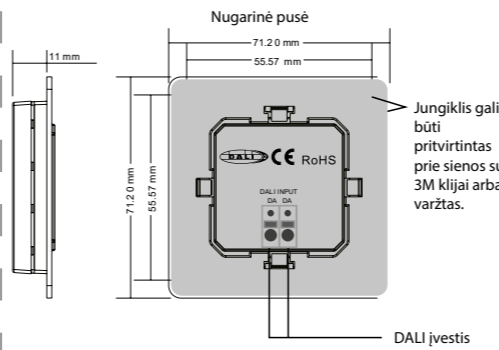
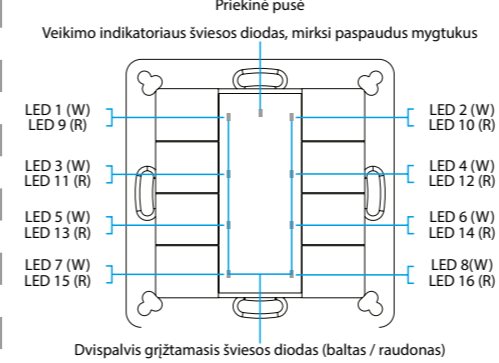
La parte fondamentale di questo controller è un elemento interruttore standard universale che può essere integrato in numerosi telai di diversi produttori come elencato di seguito:

BERKER	S1, B1, B3, B7 bicchiere
GIRA	Standard55, E2, Event, Esprit
MERTEN	M-smart, M-Arc, M-Plan
JUNG	M-smart, M-Arc, M-Plan

LT 8-Mygtuko mygtukas DALI sieninis jungiklis

Svarbu: Prieš montuodami perskaitykite visas instrukcijas

Funkcijos įvadas



Prekės savybės

- DALI-2 valdymo įtaisas su 8 mygtukais pagal IEC62386-101, IEC62386-103, IEC62386-301 ir IEC62386-332
- Palaiko grįžtamojo ryšio funkciją, suteikia 16 šviesos diodų
- Tinka integruoti ir kartu su DALI-2 suderinamais centriniais valdymo blokais
- „DALIline“ galima įdiegti kelis modulius, turinčius multimaster funkciją
- Maitinamas DALI magistrale, nereikia papildomo maitinimo
- Lengva konfiguracija per DALI-2 suderinamą centriniu valdiklio USB sąsają
- Suderinamas su universaliais 55 mm rėmeliais

Produkto duomenys

DALI sąsaja	
Įvesties tipas	DALI
Žymėjimas	DA, DA
Įvesties įtampos diapazonas	12 VDC - 22,5 VDC (pagal IEC62368-101)
Tip. Srovės suvartojimas DALI (esant 16,5 V)	2mA
Maks. Dabartinis suvartojimas DALI (Ileidimo srovė esant 22,5 V)	10mA
DALI valdymo pavaros adresų skaičius	DALI
DALI valdymo įrenginių adresų skaičius	8 programuojami mygtukai
Atsiliepimų šviesos diodų skaičius	16 programuojamų šviesos diodų

Bendri duomenys

Matmenys (L x W x H)	71.2mm x 71.2mm x 11mm
Montavimas	Montavimas ant sienos arba ant vamzdžio dėžutės
Maks. korpuso temperatūra Tc	75°C
Numatomas gyvavimo laikas @Tc	50,000H
Apsaugos klasė	II pagal paskirtį
Apsaugos laipsnio būstas	IP20
Apsaugos laipsnio terminalai	IP20
Funckija	Konfigūruojama
Paleidimo laikas	<150ms

Terminalai

Jungties tipas	Įstumti
Vielos dydis Kieta šerdis	0.2 - 1.3 mm2 (AWG26 - AWG16)
Vielos dydis Smulki šerdis	0.2 - 1.3 mm2 (AWG26 - AWG16)
Vielos dydis naudojant vielos galinį žiedą	0.25 - 1.0 mm2
Nuėmimo ilgis	9 - 10 mm / 0.35 - 0.39 inch
Release Connector	Push Button

Aplinkos sąlygos

Laikymo temperatūra	-20°C~+50°C
Darbinė aplinkos temperatūra	-20°C~+50°C
Santykinė drėgmė	8% - 80%

Standartai

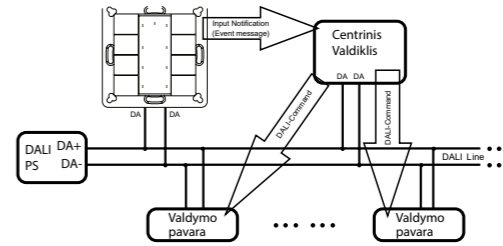
DALI	IEC62386-101:2014 IEC62386-103:2014 IEC62386-301 IEC62386-332
EMC	EN 61547 EN 50015 / IEC CISPR15
Saugumas	EN 61347-2-11 EN 61347-1
Žymėjimai	DALI-2, CE

Sauga ir įspėjimai

- NENAUDOKITE, kai įrenginyje yra maitinimas.
- NENAUDOKITE prietaiso nuo drėgmės.

Taikymas

Integravimas į sistemą su DALI-2 suderinamu centriniu valdymo bloku, mygtukai suteikia įvesties pranešimus (įvykio pranešimai)



Taikymas ir funkcija

DALI jungiklis gali būti naudojamas kaip įvesties įrenginys, skirtas integruoti į DALI-2 suderinamą centriniu apšvietimo valdymą sistemą. Šiame režime kiekviena įvestis („pavyzdys“) informuoja apie pakeitimus naudojant vadinamuosius „įvesties pranešimus“. Šiuos įvykių pranešimus gali įvertinti kiti DALI linijos valdikliai, pvz. kaip komandų paleidiklis siunčiami į šviestuvus. DALI jungiklis suteikia 8 1 tipo egzempliorius (įvesties įrenginys - mygtukas).

1-8 egzempliorius: mygtukas, 1 egzemplioriaus tipas (pagal IEC62386-301, įvesties įrenginiai - mygtukas)

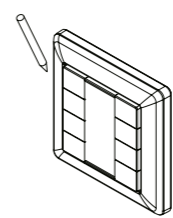
Pagal standartą palaikomi šie įvesties pranešimai:

Renginio pavadinimas	Renginio informacija	Apibūdinimas
Mygtukas paleistas	00 0000 0000b	Mygtukas atleidžiamas
Mygtukas paspaustas	00 0000 0001b	Mygtukas paspaudžiamas
Trumpas paspaudimas	00 0000 0010b	Mygtukas paspaudžiamas ir atleidžiamas, jo nespaudžiant greitai dar kartą (jei jungtas du kartus), arba mygtuką paspaudžiamas ir greitai atleidžiamas (dukart paspaudus yra išjungtas)
Du kartus paspauskite	00 0000 0101b	Mygtukas paspaudžiamas ir atleidžiamas, o po to greitai kito mygtuko paspaudimas
Ilgai paspauskite startą	00 0000 1001b	Mygtukas paspaudžiamas jo neatleidžiant
Pakartokite ilgai paspauskite	00 0000 1011b	Ilgai paspaudus paleidimo sąlyga, mygtukas vis dar išlieka paspaudus, įvykis įvyksta reguliariais intervalais, kol sąlyga galioja
Ilgai paspauskite stop	00 0000 1100b	Ilgai paspaudus paleidimo sąlyga, mygtukas atleidžiamas
Mygtukas nemokamai	00 0000 1110b	Mygtukas užstrigo ir dabar atleistas
Button stuck	00 0000 1111b	Mygtukas stMygtukas buvo paspaustas labai ilgai ir yra tariamai įstrigo.užkliuvo

Papildomus egzempliorių parametrus, pvz., įvykių filtrą, įvykių laiką (trumpą laikmatį, dvigubą laikmatį, pasikartojimo laikmatį, įstrigimo laikmatį), galima konfigūruoti pagal IEC62386-301.

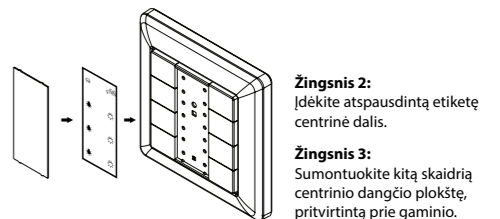
Mygtuko funkcijos etiketė

Spustelėjimo mygtuko funkcijos etiketė galima atspausdinti ir pritaikyti, kad būtų geriau nurodytos bet kokios funkcijos, sukonfigūruotas paspaudimui mygtukai. Susisiekite su pardavėju ir paprašykite galimo pritaikomo mygtuko funkcijos failo Excel formatu, kuris bus sugeneruokite atitinkamą etiketės vaizdą, pasirinkę norimą kiekvieno mygtuko funkciją, tiesiog atspausdinkite ir įdėkite taip:



Žingsnis 1:

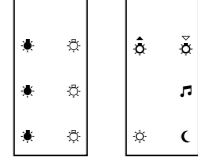
Pašalinkite baltos spalvos centrinę dalį dengiamoji plokštė naudojant aštrų įrankį, pvz. pincetai.



Žingsnis 2: Įdėkite atspausdintą etiketę centrinė dalis.

Žingsnis 3: Sumontuokite kitą skaidrią centrinio dangčio plokštę, pritvirtintą prie gaminio.

Du etikečių pavyzdžiai



Du etikečių pavyzdžiai

Šis DALI sieninis jungiklis palaiko grįžtamojo ryšio funkciją, o grįžtamasis ryšys yra priemonė informuoti vartotoją apie sistemos būseną, jungiklio palaikomas grįžtamojo ryšio tipas yra matomas grįžtamasis ryšys naudojant 16 šviesos diodų. 16 šviesos diodų egzempliorių numeriai yra tokie (pagal IEC62386-332, įvesties įrenginiai - atsiliepimai):

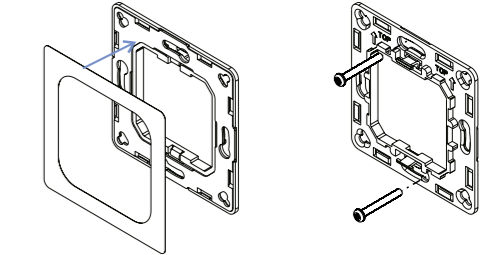
LEDs	Pavyzdžio numeris
LED 1 (W)	0x20
LED 2 (W)	0x21
LED 3 (W)	0x22
LED 4 (W)	0x23
LED 5 (W)	0x24
LED 6 (W)	0x25
LED 7 (W)	0x26
LED 8 (W)	0x27
LED 9 (W)	0x28
LED 10 (W)	0x29
LED 11 (W)	0x30
LED 12 (W)	0x31
LED 13 (W)	0x32
LED 14 (W)	0x33
LED 15 (W)	0x34
LED 16 (W)	0x35

Komandos aktyvuoti ir sustabdyti grįžtamąjį ryšį

Komandos pavadinimas	Opcode baitas
AKTYVUOTI ATSLIEPIMUS	0x10
SUSTABDYTI ATSLIEPIMUS	0x11

Grįžtamojo ryšio kintamieji ir papildomos komandos, pvz., feedbackActive, feedbackTiming, feedbackActiveBrightness, feedbackActiveColour, feedbackNeaktyvusŠviesumas ir feedbackNeaktyveColour gali būti konfigūruojami pagal IEC62386-332.

Montavimas



Metodas 1:

Prikljuokite 3M klįjus ant galinės laikiklio dalies, o tada priklijuokite laikiklį prie sienos

Metodas 2:

Prisukite laikiklį prie sienos

Montavimas

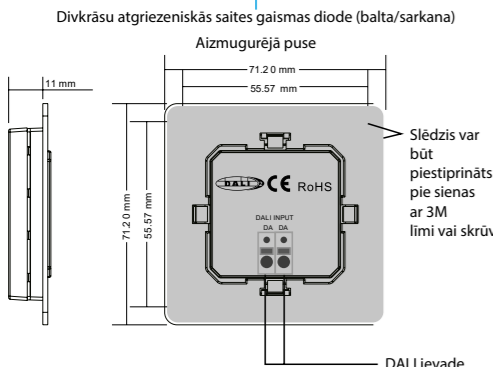
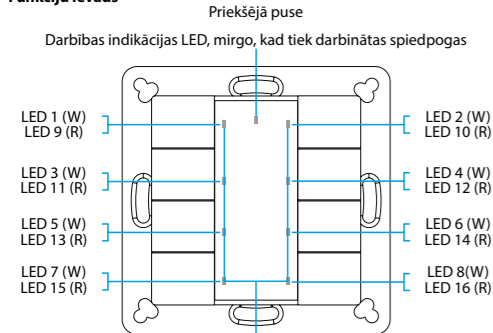
Pagrindinė šio valdiklio dalis yra universalus, standartinis jungiklio elementas, kuris gali būti integruotas į daugybę skirtingų gamintojų rėmų, kaip nurodyta toliau pateiktame sąraše:

BERKER	S1, B1, B3, B7 stiklo
GIRA	Standard55, E2, Event, Esprit
MERTEN	M-smart, M-Arc, M-Plan
JUNG	M-smart, M-Arc, M-Plan

LV-8-Taustiņu spiedpogas DALI sienas slēdzis

Svarīgs: Pirms uzstādīšanas izlasiet visus norādījumus

Funkciju ievads



Produkta īpašības

- DALI-2 vadības ierīce ar 8 spiedpogām saskaņā ar IEC62386-101, IEC62386-103, IEC62386-301 un IEC62386-332
- Atbalsta atgriezeniskās saites funkcionalitāti, nodrošina 16 gaismas diodes
- Piemērots integrācijai un kombinācijai ar DALI-2 saderīgiem centrālajiem vadības blokiem
- DALIline var uzstādīt vairākus moduļus ar multimaster spēju
- Darbojas ar DALI kopni, nav nepieciešama papildu barošana
- Vienkārša konfigurēšana, izmantojot DALI-2 saderīgu centrālā kontrolera USB interfeisu
- Savietojams ar universālajiem 55 mm rāmjiem

Produkta dati

ievades veids	DALI
Markēšana	DA, DA
leejas sprieguma diapazons	12 V līdz 22,5 V līdzstrāva (saskaņā ar IEC62368-101)
Tip. Strāvas patēriņš DALI (pie 16,5V)	2mA
Maks. Pašreizējais patēriņš DALI (ieslēgšanās strāva pie 22,5 V)	10mA
DALI vadības ierīces adrešu skaits	DALI
DALI vadības ierīču adrešu skaits	8 programmējamas spiedpogas
Atsauksmes LED skaits	16 programmējamas gaismas diodes

Vispārīgi dati

Izmēri (L x W x H)	71.2mm x 71.2mm x 11 mm
Montāža	Montāža pie sienas vai uz cauruļvadu kastes
Maks. korpusa temperatūra Tc	75°C
Paredzamais kalpošanas laiks @Tc	50,000H
Aizsardzības klase	II paredzētājā lietošanā
Aizsardzības pakāpes mājoklis	IP20
Aizsardzības pakāpes termināļi	IP20
Funkcija	Configurable
Palaišanas laiks	<150ms

Termināļi

Savienotāja veids	legrūst
Vada izmērs Ciets kodols	0.2 - 1.3 mm2 (AWG26 - AWG16)
Vada izmērs Smalks kodols	0.2 - 1.3 mm2 (AWG26 - AWG16)
Vada izmērs, izmantojot stieples gala uzgali	0.25 - 1.0 mm2
Noņemšanas garums	9 - 10 mm / 0.35 - 0.39 inch
Atbrīvojiet savienotāju	Uzspied pogu

Vides apstākļi

Uzglabāšanas temperatūra	-20°C~+50°C
Darba vides temperatūra	-20°C~+50°C
Relatīvais mitrums	8% - 80%

Standarti

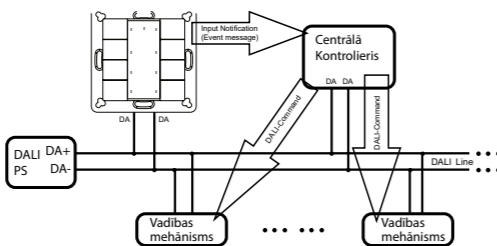
DALI	IEC62386-101:2014 IEC62386-103:2014 IEC62386-301 IEC62386-332
EMC	EN 61547 EN 50015 / IEC CISPR15
Drošība	EN 61347-2-11 EN 61347-1
Markējumi	DALI-2, CE

Drošība un brīdinājumi

- NEUZSTĀDĪT, ja ierīce ir pieslēgta strāva.
- NEPAKĻAUJĒT ierīci mitruma iedarbībai.

Pieteikums

Integrācija sistēmā ar DALI-2 saderīgu centrālo vadības bloku, spiedpogām tiek parādīti ievades paziņojumi (pasākumu ziņas)



Pielietojums un funkcija

DALI slēdzis var izmantot kā ievades ierīci, lai integrētu ar DALI-2 saderīgu centrālā apgaismojuma vadību sistēmas. Šajā režīmā katra ievade ("Instance") informē par izmaiņām, izmantojot tā sauktos "ievades paziņojumus". Šos notikumu ziņojumus var novērtēt citi DALI linijas kontrolēri, piemēram, kā komandu palīdzējs nosūtīts uz gaismekļiem. DALI-Switch nodrošina 8 1. tipa gadījumus (ievades ierīce – spiedpoga).

1.–8. gadījums: spiedpoga, 1. gadījuma tips (saskaņā ar IEC62386-301, ievades ierīces — spiedpoga)

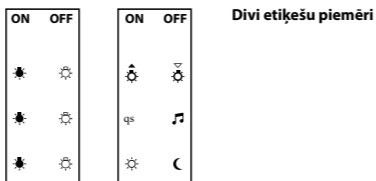
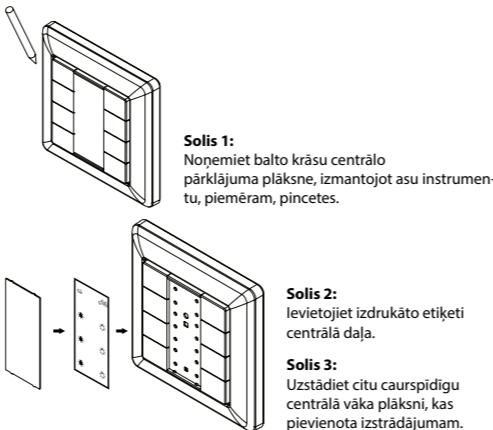
Saskaņā ar standartu tiek atbalstīti šādi IEVADES PAZIŅOJUMI:

Pasākuma nosaukums	Pasākuma informācija	Apraksts
Poga atbrīvota	00 0000 0000b	Poga tiek atbrīvota
Poga nospiesta	00 0000 0001b	Poga ir nospiesta
Īsi nospiediet	00 0000 0010b	Poga tiek nospiesta un atlaista, to nenospiežot ātri vēlreiz (ja ir iespējota dubultā nospiešana), vai pogu tiek nospiests un ātri atbrīvots (dubultās nospiešanas gadījumā ir atspējots)
Divreiz nospiediet	00 0000 0101b	Poga tiek nospiesta un atlaista, ātri sekojot citas pogas nospiešana
Ilgi nospiediet start	00 0000 1001b	Poga tiek nospiesta, to neatlaižot
Nospiediet ilgi, atkārtotiet	00 0000 1011b	Pēc ilgstošas nospiešanas starta poga ir nekustīga nospiežot, notikums notiek ar regulāriem intervāliem, kamēr vien nosacijums ir spēkā
Ilgi nospiediet stop	00 0000 1100b	Pēc ilgstošas nospiešanas palaišanas poga tiek atbrīvota
Poga bez maksas	00 0000 1110b	Poga ir iestrēgusi un tagad ir atbrīvota
Poga iestrēgusi	00 0000 1111b	Poga ir nospiesta ļoti ilgu laiku un ir pieņemts iestrēdzis.

Papildu gadījumu parametrus, piemēram, notikumu filtru, notikumu laiku (īsais taimeris, dubultais taimeris, atkārtšanas taimeris, iestrēgšanas taimeris), var konfigurēt saskaņā ar IEC62386-301.

Spiedpogas funkcijas markējumi

Spiedpogas funkcijas markējumu var izdrukāt un pielāgot, lai labāk norādītu visas nospiešanai konfigurētās funkcijas pogas. Lūdzu, sazinieties ar pārdevēju, lai pieprasītu pieejamo pielāgojamo pogu funkciju failu Excel formātā, kas tiks ģenerēti atbilstošo etiķetes attēlu pēc vajadzīgās funkcijas izvēles katrai pogai, vienkāši izdrukājiet to un instalējiet šādi:



Divi etiķešu piemēri

Atsauksmes funkcionalitāte

Šis DALI sienas slēdzis atbalsta atgriezeniskās saites funkcionalitāti, atgriezeniskā saite ir līdzeklis, lai informētu lietotāju par sistēmas stāvokli, slēdzis atbalstītais atgriezeniskās saites veids ir redzama atgriezeniskā saite, izmantojot 16 gaismas diodes. 16 gaismas diožu eksemplāra numurs ir šāds (saskaņā ar IEC62386-332, ievades ierīces — atsauksmes):

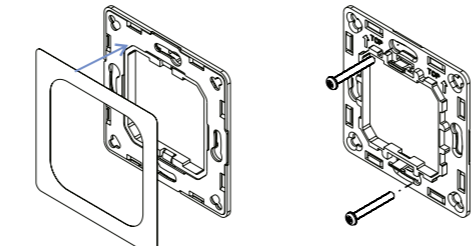
LEDs	Gadījuma numurs
LED 1 (W)	0x20
LED 2 (W)	0x21
LED 3 (W)	0x22
LED 4 (W)	0x23
LED 5 (W)	0x24
LED 6 (W)	0x25
LED 7 (W)	0x26
LED 8 (W)	0x27
LED 9 (W)	0x28
LED 10 (W)	0x29
LED 11 (W)	0x30
LED 12 (W)	0x31
LED 13 (W)	0x32
LED 14 (W)	0x33
LED 15 (W)	0x34
LED 16 (W)	0x35

Komandas, lai aktivizētu un apturētu atgriezenisko saiti

Komandas nosaukums	Opkoda baits
AKTIVIZĒT ATSAUKSMES	0x10
PĀRTRAUKT ATSAUKSMES	0x11

Atsauksmes mainīgie un papildu komandas, piemēram, feedbackActive, feedbackTiming, feedbackActiveBrightness, feedbackActiveColour, feedbackNeactiveBrightness un feedbackNeactiveColour var konfigurēt saskaņā ar IEC62386-332.

Uzstādīšana



Metode 1:

Uzliemiet 3M limi kronšteina aizmugurē un pēc tam pielīmējiet kronšteinu pie sienas

Metode 2:

Pieskrūvējiet kronšteinu pie sienas

Montāža

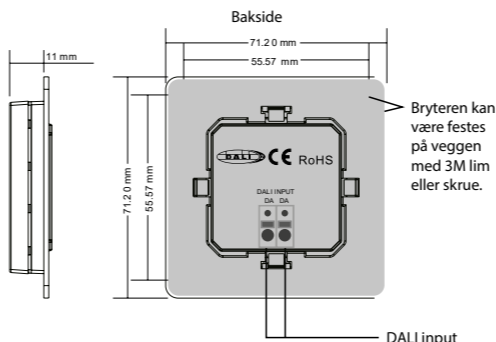
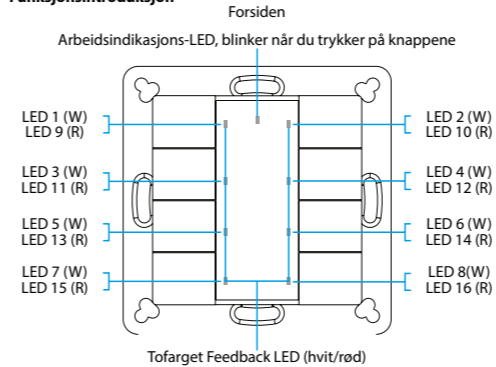
Ši kontrolēra galvenā daļa ir universāls, standarta slēdža elements, ko var integrēt daudzos dažādā ražotāju rāmjos, kā norādīts zemāk:

BERKER	S1, B1, B3, B7 stikls
GIRA	Standard55, E2, Event, Esprit
MERTEN	M-smart, M-Arc, M-Plan
JUNG	M-smart, M-Arc, M-Plan

NO 8-Tast Trykknapp DALI veggbryster

Viktig: Les alle instruksjoner før installasjon

Funksjonsintroduksjon



Produktfunksjoner

- DALI-2 kontrollenhet med 8 trykknapper i henhold til IEC62386-101, IEC62386-103, IEC62386-301 og IEC62386-332
- Støtter tilbakemeldingsfunksjonalitet, gir 16 lysdioder
- Egnert for integrasjon og i kombinasjon med DALI-2-kompatible sentralstyreenheter
- Multimaster-kompatibel, flere moduler kan installeres på DALI-line
- DALI bussdrevet, ingen ekstra strømforsyning nødvendig
- Enkel konfigurasjon via DALI-2-kompatible USB-grensesnitt for sentral-kontroller
- Kompatibel med universelle 55 mm rammer

Produktdata

Inndatatype	DALI
Merking	DA, DA
Inngangsspenningsområde	12VDC - 22,5VDC (i henhold til IEC62368-101)
Typ. Strømförbruk DALI (ved 16,5V)	2mA
Maks. Nåværende förbruk DALI (Inrush Current ved 22,5V)	10mA
Antall adresser for DALI kontrollutstyr	DALI
Antall adresser for DALI-kontrollenheter	8 programmerbare trykknapper
Antall tilbakemeldings-LED	16 programmerbare lysdioder

General Data

Dimensions (L x W x H)	71.2mm x 71.2mm x 11mm
Montering	Veggmontering eller på rørboкс
Maks. foringsrørtemperatur Tc	75°C
Forventet levetid @Tc	50,000H
Beskyttelses klasse	II i tiltenkt bruk
Beskyttelsesgrad Bolig	IP20
Terminaler for beskyttelsesgrad	IP20
Funksjon	Konfigurerbar
Oppstartstid	<150ms

Terminaler

Koblingstype	Press inn
Trådstorrelse solid kjerne	0.2 - 1.3 mm2 (AWG26 - AWG16)
Trådstorrelse Fin kjerne	0.2 - 1.3 mm2 (AWG26 - AWG16)
Wire Size Using Wire End Ferrule	0.25 - 1.0 mm2
Avisoleringslengde	9 - 10 mm / 0.35 - 0.39 inch
Frigjør kontakten	Trykknapp

Miljøforhold

Lagringstemperatur	-20°C~+50°C
Arbeidsomgivelsestemperatur	-20°C~+50°C
Relativ fuktighet	8% - 80%

Standarder

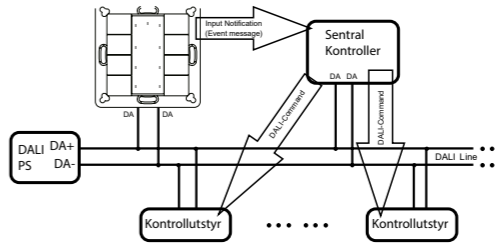
DALI	IEC62386-101:2014 IEC62386-103:2014 IEC62386-301 IEC62386-332
EMC	EN 61547 EN 50015 / IEC CISPR15
Sikkerhet	EN 61347-2-11 EN 61347-1
Markeringer	DALI-2, CE

Sikkerhet og advarsler

- IKKE installer med strøm tilført enheten.
- IKKE utsett enheten for fuktighet.

Applikasjon

Integrering i et system med DALI-2-kompatibel sentral kontrollenhet, trykknapper resulterer i inngangsvarsler (begivenhetsmeldinger)



Applikasjon og funksjon

DALI-bryteren kan brukes som inngangsenhet for integrering i DALI-2-kompatible sentral lysstyring systemer. I denne modusen informerer hver inngang („forekomst“) om endringer ved å bruke såkalte „input notifications“. Disse hendelsesmeldingene kan evalueres av andre kontrollere på DALI-linjen, f.eks. som trigger for kommandoer sendes til armaturer. DALI-Switch gir 8 instanser av type 1 (inndataenhet – trykknapp).

Forekomst 1-8: Trykknapp. Forekomst Type 1 (i henhold til IEC62386-301, Input Devices – Trykknapp)

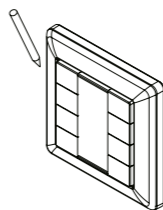
I henhold til standarden støttes følgende INPUT NOTIFICATIONS:

Arrangement-snavn	Begivenhet-sinformasjon	Beskrivelse
Knappen slippes	00 0000 0000b	Knappen slippes
Knapp trykket	00 0000 0001b	Knappen trykkes inn
Kort trykk	00 0000 0010b	Knappen trykkes og slippes, uten å trykkes inn raskt igjen (i tilfelle dobbeltrykk aktivert), eller knappen trykkes og slippes raskt (i tilfelle dobbeltrykk er funksjonshemmet)
Dobbeltrykk	00 0000 0101b	Knappen trykkes og slippes, raskt etterfulgt av et nytt knapptrykk
Langt trykk på start	00 0000 1001b	Knappen trykkes inn uten å slippe den
Langt trykk på gjenta	00 0000 1011b	Etter et langt trykk på starttilstanden er knappen stille trykket, skjer hendelsen med jevne mellomrom så lenge tilstanden holder
Langt trykk på stopp	00 0000 1100b	Etter en lang trykkstarttilstand slippes knappen
Knappfri	00 0000 1110b	Knappen har sittet fast og slippes nå
Knappen sitter fast	00 0000 1111b	Knappen har vært trykket veldig lenge og er antas fast

Ytterligere forekomstparametere som hendelsesfilter, hendesestidspunkter (kort timer, dobbel timer, repetisjonstidaker, stucktimer) kan konfigureres i henhold til IEC62386-301.

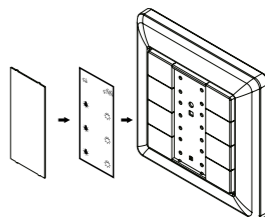
Trykknapp Funksjonsetikett

Etiketten for trykknappfunksjonen kan skrives ut og tilpasses, for bedre å indikere hvilke funksjoner som er konfigurert til trykknappen knapper. Ta kontakt med selgeren for å få en om den tilgjengelige tilpassbare knappfunksjonsfilen i Excel-format, som vil generer tilsvarende etikettbilde etter å ha valgt ønsket funksjon for hver knapp, bare skriv det ut og installer som følger:



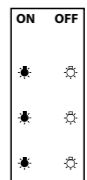
Steg 1:

Fjern den hvite fargen sentral dekkplate ved hjelp av et skarpt verkøy som f.eks pinsett.



Steg 2: Sett den trykte etiketten inn i den sentrale delen.

Steg 3: Installer en annen gjennomiktig sentral dekkplate festet til produktet.



To eksempler på etiketter

Tilbakemeldingsfunksjonalitet

Denne DALI veggbryster støtter tilbakemeldingsfunksjonalitet, tilbakemelding er et middel til å informere brukeren om systemtilstand, er den støttede tilbakemeldingstypen er bryteren synlig tilbakemelding ved bruk av 16 lysdioder. Forekomstnummeret til de 16 LED-ene er som følger (i henhold til IEC62386-332, Input Devices – Feedback):

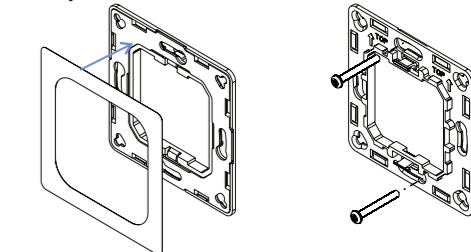
LEDs	Forekomstnummer
LED 1 (W)	0x20
LED 2 (W)	0x21
LED 3 (W)	0x22
LED 4 (W)	0x23
LED 5 (W)	0x24
LED 6 (W)	0x25
LED 7 (W)	0x26
LED 8 (W)	0x27
LED 9 (W)	0x28
LED 10 (W)	0x29
LED 11 (W)	0x30
LED 12 (W)	0x31
LED 13 (W)	0x32
LED 14 (W)	0x33
LED 15 (W)	0x34
LED 16 (W)	0x35

Kommandoer for å aktivere og stoppe tilbakemelding

Kommandonavn	Opcode byte
AKTIVER TILBAKEMELDING	0x10
STOPP TILBAKEBACK	0x11

Tilbakemeldingsvariabler og tilleggskommandoer som feedbackActive, feedbackTiming, feedbackActiveBrightness, feedbackActiveColour, feedbackInactiveBrightness og feedbackInactiveColour kan konfigureres i henhold til IEC62386-332.

Installasjon



Metode 1:

Fest 3M lim på baksiden av braketten og fest deretter braketten til veggen

Metode 2:

Skru braketten til veggen

Montering

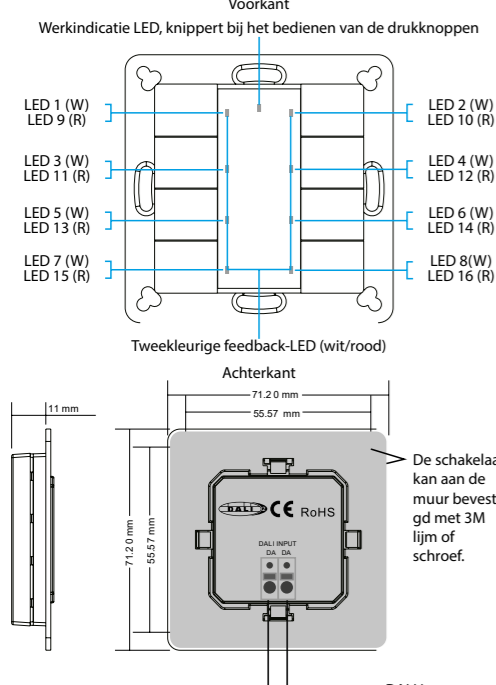
Nøkkeldelen av denne kontrolleren er et universelt, standard bryterelement som kan integreres i mange rammer av forskjellige produsenter som listen nedenfor:

BERKER	S1, B1, B3, B7 glass
GIRA	Standard55, E2, Event, Esprit
MERTEN	M-smart, M-Arc, M-Plan
JUNG	M-smart, M-Arc, M-Plan

NL DALI-wandschakelaar met 8 toetsen en drukknoppen

Belangrijk: Lees alle instructies vóór de installatie

Functie introductie



- Producteigenschappen**
- DALI-2 bedieningsapparaat met 8 drukknoppen volgens IEC62386-101, IEC62386-103, IEC62386-301 en IEC62386-332
 - Ondersteunt feedbackfunctionaliteit, biedt 16 LED's
 - Geschikt voor integratie en in combinatie met DALI-2-compatibele centrale besturingseenheden
 - Geschikt voor meerdere masters, er kunnen meerdere modules op de DALI-lijn worden geïnstalleerd
 - DALI-bus gevoed, geen extra voeding nodig
 - Eenvoudige configuratie via DALI-2-compatibele USB-interface voor de centrale controller
 - Compatibel met universele 55 mm frames

Productgegevens

DALI-interface	
Invoertype	DALI
Markering	DA, DA
Ingangsspanningsbereik	12VDC - 22,5VDC (according IEC62368-101)
Typ. Stroomverbruik DALI (bij 16,5V)	2mA
Max. Huidig verbruik DALI (Inschakelstroom bij 22,5 V)	10mA
Aantal adressen voor DALI-regelapparatuur	DALI
Aantal adressen voor DALI-besturingsapparaten	8 programmeerbare drukknoppen
Aantal feedback-LED's	16 programmeerbare LED's

Algemene data

Dimensies (L x W x H)	71.2mm x 71.2mm x 11 mm
Montage	Wandmontage of op kabeldoos
Max. behuizingstemperatuur Tc	75°C
Verwachte levensduur @Tc	50,000H
Beschermingsklasse	II bij beoogd gebruik
Beschermingsgraad behuizing	IP20
Beschermingsgraad terminals	IP20
Functie	Configureerbaar
Opstarttijd	<150ms

Terminals

Connectortype	Indrukken
Draadgrootte massieve kern	0.2 - 1.3 mm2 (AWG26 - AWG16)
Draadgrootte Fijne kern	0.2 - 1.3 mm2 (AWG26 - AWG16)
Draadmaat met gebruik van draadeindhuls	0.25 - 1.0 mm2
Striplengte	9 - 10 mm / 0.35 - 0.39 inch
Laat de connector los	Druk op de knop

Omgevingsomstandigheden

Temperatuur opslaan	-20°C~+50°C
Omgevingstemperatuur werken	-20°C~+50°C
Relatieve vochtigheid	8% - 80%

Normen

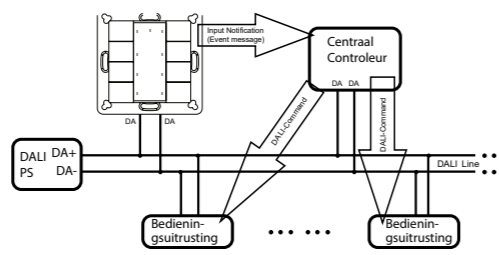
DALI	IEC62386-101:2014 IEC62386-103:2014 IEC62386-301 IEC62386-332
EMC	EN 61547 EN 50015 / IEC CISPR15
Veiligheid	EN 61347-2-11 EN 61347-1
Markeringen	DALI-2, CE

Veiligheids waarschuwingen

- NIET installeren terwijl er stroom op het apparaat staat.
- Stel het apparaat NIET bloot aan vocht.

Solicitatie

Integratie in een systeem met DALI-2-compatibele centrale besturingseenheid, drukknoppen resulteert in ingangsmeldingen (gebeurtenisberichten)



Toepassing en functie

De DALI Switch kan worden gebruikt als invoerapparaat voor de integratie in DALI-2-compatibele centrale lichtregeling systemen. In deze modus informeert elke invoer ("instance") over wijzigingen door gebruik te maken van zogenaamde "invoermeldingen". Deze gebeurtenismeldingen kunnen door andere controllers op de DALI-lijn worden geëvalueerd, b.v. als trigger voor commando's verzonden naar armaturen. De DALI-Switch biedt 8 exemplaren van type 1 (invoerapparaat - drukknop).

Instance 1-8: Drukknop, Instance Type 1 (volgens IEC62386-301, Invoerapparaat - Drukknop)

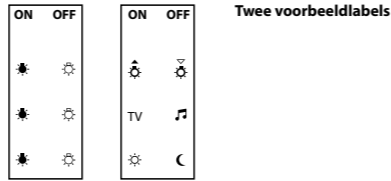
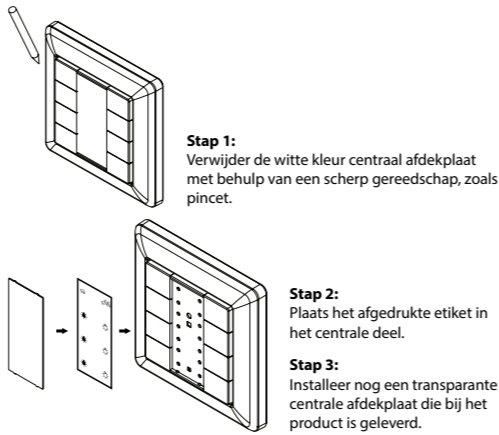
Volgens de standaard worden de volgende INPUT NOTIFICATIONS ondersteund:

Evenement naam	Evenementinformatie	Beschrijving
Knop losgelaten	00 0000 0000b	De knop wordt losgelaten
Knop ingedrukt	00 0000 0001b	De knop wordt ingedrukt
Kort indrukken	00 0000 0010b	De knop wordt ingedrukt en losgelaten, zonder dat deze wordt ingedrukt snel weer (in het geval van dubbele druk ingeschakeld), of op de knop wordt ingedrukt en snel wordt losgelaten (in het geval van dubbele drukken is gehandicapt)
Dubbel drukken	00 0000 0101b	De knop wordt ingedrukt en losgelaten, snel gevolgd door
Druk lang op start	00 0000 1001b	nog geen knop indrukken
Druk lang op Herhalen	00 0000 1011b	Na lang indrukken van de startconditie is de knop nog steeds actief ingedrukt, vindt de gebeurtenis met regelmatige tussenpozen plaats zolang de toestand houdt
Druk lang op stop	00 0000 1100b	Na lang indrukken van de startconditie wordt de knop losgelaten
Knop vrij	00 0000 1110b	De knop zat vast en is nu losgelaten
Knop zit vast	00 0000 1111b	De knop is al heel lang ingedrukt en dat is het ook verondersteld vast te zitten.

Extra instantieparameters zoals gebeurtenisfilter en gebeurtenistiming (korte timer, dubbele timer, herhaaltimer, vastgelopen timer) kunnen worden geconfigureerd volgens IEC62386-301.

Functie label voor drukknop

Het functie label voor de drukknop kan worden afgedrukt en aangepast, om beter aan te geven welke functies voor de drukknop zijn geconfigureerd toetsen. Neem contact op met de verkoper om te vragen naar het beschikbare aanpasbare knopfunctiebestand in Excel-formaat genererend de corresponderende labelafbeelding na het selecteren van de gewenste functie voor elke knop, druk deze gewoon af en installeer als volgt:



Feedbackfunctionaliteit

Deze DALI wandschakelaar ondersteunt feedbackfunctionaliteit, feedback is het middel om de gebruiker te informeren over de systeemstatus, het ondersteunde feedbacktype door de schakelaar is zichtbare feedback met behulp van 16 LED's. Het instantienummer van de 16 LED's is als volgt (volgens IEC62386-332, Invoerapparaten - Feedback):

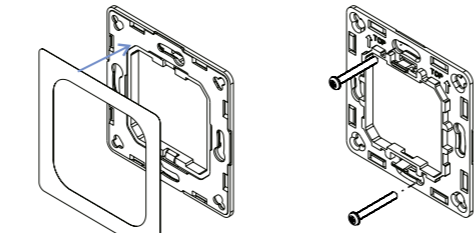
LEDs	Instantienummer
LED 1 (W)	0x20
LED 2 (W)	0x21
LED 3 (W)	0x22
LED 4 (W)	0x23
LED 5 (W)	0x24
LED 6 (W)	0x25
LED 7 (W)	0x26
LED 8 (W)	0x27
LED 9 (W)	0x28
LED 10 (W)	0x29
LED 11 (W)	0x30
LED 12 (W)	0x31
LED 13 (W)	0x32
LED 14 (W)	0x33
LED 15 (W)	0x34
LED 16 (W)	0x35

Commando's om feedback te activeren en te stoppen

Commandonaam	Opcode-byte
ACTIEVER FEEDBACK	0x10
STOP met feedback	0x11

Feedbackvariabelen en extra commando's zoals feedbackActive, feedbackTiming, feedbackActiveBrightness, feedbackActiveColour, feedbackInactiveBrightness en feedbackInactiveColour kunnen worden geconfigureerd volgens IEC62386-332.

Installatie



Methode 1: Kleef 3M lijm op de achterkant van de beugel en plak de beugel vervolgens tegen de muur

Methode 2: Schroef de beugel aan de muur

Montage

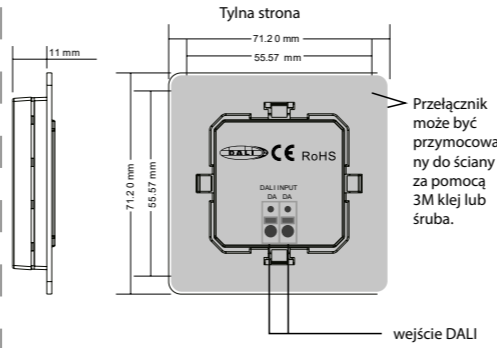
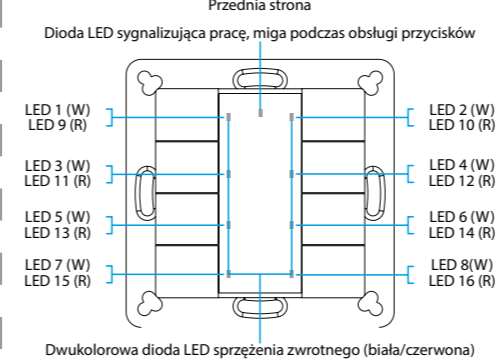
Het belangrijkste onderdeel van deze controller is een universeel, standaard schakelement dat kan worden geïntegreerd in talloze frames van verschillende fabrikanten, zoals hieronder vermeld:

BERKER	S1, B1, B3, B7 glas
GIRA	Standard55, E2, Event, Esprit
MERTEN	M-smart, M-Arc, M-Plan
JUNG	M-smart, M-Arc, M-Plan

PL Przelicznik ścienny DALI z 8 przyciskami

Ważne: Przeczytaj wszystkie instrukcje przed instalacją

Wprowadzenie do funkcji



Cechy produktu

- Urządzenie sterujące DALI-2 z 8 przyciskami zgodnie z IEC62386-101, IEC62386-103, IEC62386-301 i IEC62386-332
- Obsługuje funkcję sprzężenia zwrotnego, zapewnia 16 diod LED
- Nadaje się do integracji i w połączeniu z centralnymi jednostkami sterującymi zgodnymi z DALI-2
- Możliwość instalacji Multimaster, na linii DALI można zainstalować wiele modułów
- Zasilanie z magistrali DALI, nie jest wymagane dodatkowe zasilanie
- Łatwa konfiguracja poprzez interfejs USB sterownika centralnego zgodnego z DALI-2
- Kompatybilne z uniwersalnymi ramkami 55mm

Dane produktu

Interfejs DALI	
Typ wejścia	DALI
Cechowanie	DA, DA
Zakres napięcia wejściowego	12VDC - 22,5VDC (zgodnie z IEC62368-101)
Typ. Pobór prądu DALI (przy 16,5 V)	2mA
Maks. Pobór prądu DALI (Prąd rozruchowy przy 22,5 V)	10mA
Liczba adresów dla sterownika DALI	DALI
Liczba adresów dla urządzeń sterujących DALI	8 programowalnych przycisków
Liczba diod LED sprzężenia zwrotnego	16 programowalnych diod LED

General Data

Wymiary (L x W x H)	71.2mm x 71.2mm x 11 mm
Montaż	Montaż na ścianie lub w skrzynce kablowej
Maks. temperatura obudowy Tc	75°C
Oczekiwany czas życia @Tc	50,000H
Klasa ochrony	II zgodnie z przeznaczeniem
Obudowa stopnia ochrony	IP20
Protection Degree Terminals	IP20
Funkcje	Konfigurowalne
Czas uruchomienia	<150ms

Terminale

Typ złącza	Push-In
Rozmiar drutu Solid Core	0.2 - 1.3 mm2 (AWG26 - AWG16)
Rozmiar drutu Drobny rdzeń	0.2 - 1.3 mm2 (AWG26 - AWG16)
Wire Size Using Wire End Ferrule	0.25 - 1.0 mm2
Długość odizolowania	9 - 10 mm / 0.35 - 0.39 inch
Zwolnienie złącza	Naciśnij przycisk

Warunki środowiskowe

Przechowywanie temperatury	-20°C~+50°C
Robocza temperatura otoczenia	-20°C~+50°C
Wilgotność względna	8% - 80%

Standardy

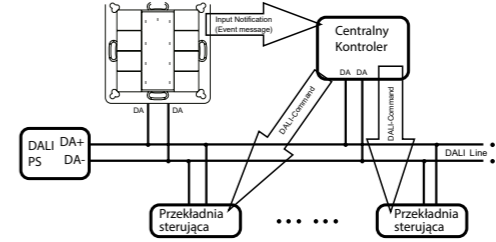
DALI	IEC62386-101:2014 IEC62386-103:2014 IEC62386-301 IEC62386-332
EMC	EN 61547 EN 50015 / IEC CISPR15
Bezpieczeństwo	EN 61347-2-11 EN 61347-1
Znakowania	DALI-2, CE

Ostrzeżenia dotyczące bezpieczeństwa

- NIE instaluj przy podłączonym zasilaniu urządzenia.
- NIE wystawiaj urządzenia na działanie wilgoci.

Aplikacja

Integracja w systemie z centralną sterującą zgodną z DALI-2, przyciskami skutkuje powiadamianiem o wejściach (komunikaty o zdarzeniach)



Zastosowanie i funkcja

Przelicznik DALI może być używany jako urządzenie wejściowe do integracji z centralnym sterowaniem oświetleniem zgodnym z DALI-2 systemy. W tym trybie każde wejście („instancja”) informuje o zmianach za pomocą tzw. „powiadomień wejściowych”. Te komunikaty o zdarzeniach mogą być analizowane przez inne sterowniki na linii DALI, np. przez: jako wyzwalacz poleceń wysłane do opraw. Przelicznik DALI zapewnia 8 instancji typu 1 (urządzenie wejściowe - przycisk).

Przypadek 1-8: Przycisk, przypadek typu 1 (zgodnie z IEC62386-301, Urządzenia wejściowe - Przycisk)

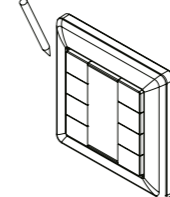
Zgodnie ze standardem obsługiwane są następujące POWIADOMIENIA WEJŚCIOWE:

Nazwa wydarzenia	Informacje o wydarzeniu	Opis
Przycisk zwolniony	00 0000 0000b	Przycisk zostaje zwolniony
Przycisk wciśnięty	00 0000 0001b	Przycisk jest wciśnięty
Krótkie naciśnięcie	00 0000 0010b	Przycisk jest wciśnięty i zwalniany bez naciskania szybko ponownie (w przypadku włączonej opcji podwójnego naciśnięcia) lub przycisk zostanie naciśnięty i szybko zwolniony (w przypadku dwukrotnego naciśnięcia). wyłączony)
Naciśnij dwukrotnie	00 0000 0101b	Przycisk jest wciśnięty i zwalniany, a następnie szybko następuje kolejne naciśnięcie przycisku
Długie naciśnięcie przycisku Start	00 0000 1001b	Przycisk zostaje wciśnięty bez zwalniania go
Naciśnij i przytrzymaj powtórz	00 0000 1011b	Po długim naciśnięciu przycisku startowego przycisk pozostaje nieruchomy wciśnięty, zdarzenie następuje w regularnych odstępach czasu, dopóki nie zostanie naciśnięty przycisk warunkiem się utrzymuje
Długie naciśnięcie stopu	00 0000 1100b	Po długim naciśnięciu przycisku startowego przycisk zostaje zwolniony
Przycisk wolny	00 0000 1110b	Przycisk został zablokowany i został zwolniony
Przycisk się zaciął	00 0000 1111b	Przycisk był wciśnięty bardzo długo i tak jest zakłada się, że utknął.

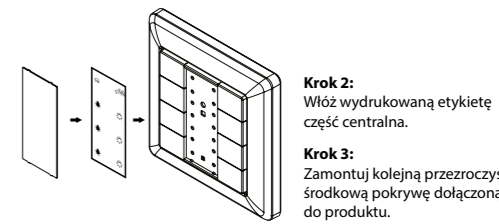
Dodatkowe parametry instancji, takie jak filtr zdarzeń, czasy zdarzeń (zegar krótki, podwójny licznik czasu, licznik powtórzeń, licznik czasu zatrzymania) można skonfigurować zgodnie z normą IEC62386-301.

Etykieta funkcji przycisku

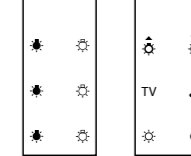
Etykiety funkcji przycisku można wydrukować i dostosować, aby lepiej wskazać funkcje skonfigurowane dla przycisku guziki. Skontaktuj się ze sprzedawcą, aby poprosić o dostępny konfigurowalny plik funkcji przycisku w formacie Excel, który będzie dostępny wygeneruj odpowiedni obraz etykiety po wybraniu żądanej funkcji dla każdego przycisku, po prostu wydrukuj go i zainstaluj w następujący sposób:



Krok 1: Usuń biały środek pokrywy za pomocą ostrego narzędzia, np. pinceta.



Dwie przykładowe etykiety



Funkcjonalność opinii

Ten przelicznik ścienny DALI obsługuje funkcję sprzężenia zwrotnego, która jest sposobem informowania użytkownika o statusu systemu, obsługiwanym typem sprzężenia zwrotnego przez przelicznik jest informacja zwrotna widoczna za pomocą 16 diod LED. Numery instancji 16 diod LED są następujące (zgodnie z IEC62386-332, Urządzenia wejściowe - sprzężenie zwrotne):

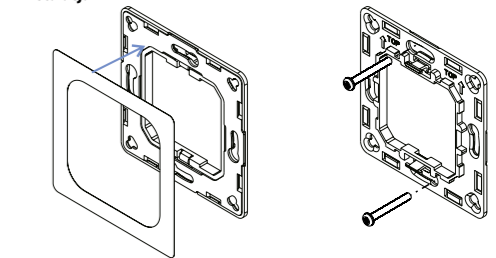
LEDs	Numer instancji
LED 1 (W)	0x20
LED 2 (W)	0x21
LED 3 (W)	0x22
LED 4 (W)	0x23
LED 5 (W)	0x24
LED 6 (W)	0x25
LED 7 (W)	0x26
LED 8 (W)	0x27
LED 9 (W)	0x28
LED 10 (W)	0x29
LED 11 (W)	0x30
LED 12 (W)	0x31
LED 13 (W)	0x32
LED 14 (W)	0x33
LED 15 (W)	0x34
LED 16 (W)	0x35

Polecenia aktywujące i zatrzymujące informację zwrotną

Nazwa polecenia	Bajt kodu operacyjnego
AKTYWUJ OPINIE	0x10
ZATRZYMAJ OPINIE	0x11

Zmienne sprzężenia zwrotnego i dodatkowe polecenia, takie jak feedbackActive, feedbackTiming, feedbackActiveBrightness, feedbackActiveColour, feedbackInactiveBrightness feedbackInactiveColour można skonfigurować zgodnie z normą IEC62386-332.

Instalacja



Metoda 1: Naklej klej 3M z tyłu wspornika, a następnie przyklej wspornik do ściany

Metoda 2: Przykręć wspornik do ściany

Montowanie

Kluczową częścią tego sterownika jest uniwersalny, standardowy element przelączający, który można zintegrować z wieloma obudowami różnych producentów, jak pokazano poniżej:

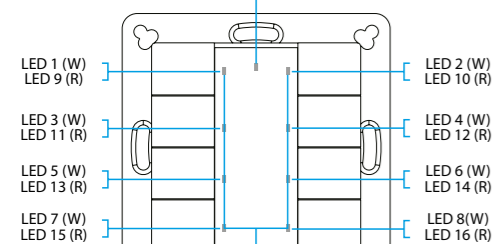
BERKER	S1, B1, B3, B7 szkło
GIRA	Standard55, E2, Event, Esprit
MERTEN	M-smart, M-Arc, M-Plan
JUNG	M-smart, M-Arc, M-Plan

PT Interruptor de parede DALI com botão de 8 teclas

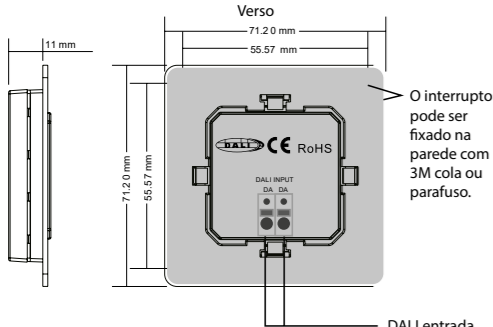
Importante: Leia todas as instruções antes da instalação

Introdução à função

LED de indicação de funcionamento, pisca quando aciona os botões



LED de feedback bicolor (branco/vermelho)



Características do produto

- Dispositivo de controle DALI-2 com 8 botões de acordo com IEC62386-101, IEC62386-103, IEC62386-301 e IEC62386-332
- Suporta funcionalidade de feedback, fornece 16 LEDs
- Adequado para integração e em combinação com unidades de controle central compatíveis com DALI-2
- Capacidade Multimaster, vários módulos podem ser instalados na linha DALI
- Alimentado por barramento DALI, sem necessidade de fonte de alimentação extra
- Configuração fácil através da interface USB do controlador central compatível com DALI-2
- Compatível com armações universais de 55 mm

Informações do produto

Interface DALI	
Tipo de entrada	DALI
Marcação	DA, DA
Faixa de tensão de entrada	12VDC - 22.5VDC (according IEC62368-101)
Tipo. Consumo de Corrente DALI (a 16,5V)	2mA
Máx. Consumo Atual DALI (Corrente de irrupção em 22,5V)	10mA
Número de endereços para equipamento de controle DALI	DALI
Número de endereços para dispositivos de controle DALI	8 botões programáveis
Número de LED de feedback	16 LEDs programáveis

Dados gerais

Dimensões (L x W x H)	71.2mm x 71.2mm x 11mm
Montagem	Montagem na parede ou em caixa de conduíte
Máx. temperatura do invólucro Tc	75°C
Tempo de vida esperado @Tc	50,000H
Aula de proteção	II no uso pretendido
Habituação com Grau de Proteção	IP20
Terminais de grau de proteção	IP20
Função	Configurável
Hora de inicialização	<150ms

Terminais

Tipo de conector	Empurre
Núcleo sólido de tamanho de fio	0.2 - 1.3 mm2 (AWG26 - AWG16)
Núcleo fino de tamanho de fio	0.2 - 1.3 mm2 (AWG26 - AWG16)
Tamanho do fio usando ponteira de extremidade de fio	0.25 - 1.0 mm2
Comprimento de decapagem	9 - 10 mm / 0.35 - 0.39 inch
Conector de liberação	Botão de apertar

Condições ambientais

Armazenamento de temperatura	-20°C~+50°C
Temperatura ambiente de trabalho	-20°C~+50°C
Humidade relativa	8% - 80%

Padrões

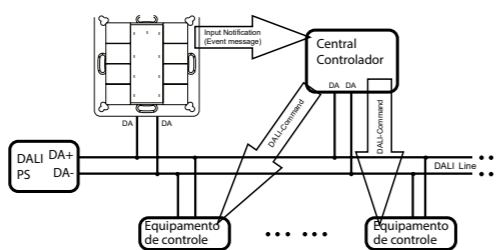
DALI	IEC62386-101:2014 IEC62386-103:2014 IEC62386-301 IEC62386-332
EMC	EN 61547 EN 50015 / IEC CISPR15
Segurança	EN 61347-2-11 EN 61347-1
Marcações	DALI-2, CE

Avisos de segurança

- NÃO instale com energia aplicada ao dispositivo.
- NÃO exponha o dispositivo à umidade.

Aplicativo

Integração num sistema com unidade de controlo central compatível com DALI-2, botões de pressão resultam em notificações de entrada (mensagens de evento)



Application and Function

O interruptor DALI pode ser utilizado como dispositivo de entrada para a integração no controlo de iluminação central compatível com DALI-2 sistemas. Neste modo, cada entrada ("instância") informa sobre alterações usando as chamadas "notificações de entrada". Estas mensagens de eventos podem ser avaliadas por outros controladores na linha DALI, por ex. como gatilho para comandos enviado para luminárias. O DALI-Switch fornece 8 instâncias do tipo 1 (dispositivo de entrada - botão).

Instância 1-8: Botão de pressão, Instância Tipo 1 (de acordo com IEC62386-301, Dispositivos de entrada - Botão de pressão)

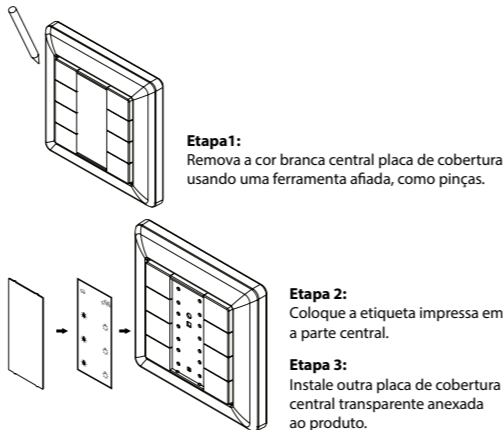
De acordo com o padrão são suportadas as seguintes NOTIFICAÇÕES DE ENTRADA:

Nome do evento	Informações do Evento	Descrição
Botão liberado	00 0000 0000b	O botão é liberado
Botão pressionado	00 0000 0001b	O botão é pressionado
Pressão curta	00 0000 0010b	O botão é pressionado e liberado, sem ser pressionado rapidamente novamente (no caso de duplo toque habilitado), ou o botão é pressionado e liberado rapidamente (no caso de pressionar duas vezes é desabilitado)
Pressione duas vezes	00 0000 0101b	O botão é pressionado e liberado, seguido rapidamente por outro pressionamento de botão
Pressione longamente para iniciar	00 0000 1001b	O botão é pressionado sem soltá-lo
Pressione longamente repetir	00 0000 1011b	Após uma condição de início de pressão longa, o botão ainda está pressionado, o evento ocorre em intervalos regulares enquanto a condição é mantida
Pressione longamente para parar	00 0000 1100b	Após uma condição de início de pressão longa, o botão é liberado
Botão grátis	00 0000 1110b	O botão ficou preso e agora está liberado
Button stuck	00 0000 1111b	The button has been pressed for a very long time and is assumed stuck.

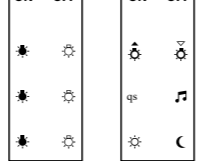
Parâmetros de instância adicionais como filtro de eventos, temporizações de eventos (temporizador curto, temporizador duplo, temporizador de repetição, temporizador preso) podem ser configurados de acordo com IEC62386-301.

Etiqueta de função do botão

A etiqueta de função do botão pode ser impressa e personalizada, para melhor indicar quaisquer funções configuradas para o botão. Entre em contato com o vendedor para solicitar o arquivo de função de botão personalizável disponível em formato Excel, que será gerado uma imagem da etiqueta correspondente após selecionar a função desejada para cada botão, basta imprimir e instalar da seguinte forma:



Dois exemplos de rótulos



Funcionalidade de feedback

Este interruptor de parede DALI suporta a funcionalidade de feedback, o feedback é o meio de informar o usuário sobre o estado do sistema, o tipo de feedback suportado pelo switch é feedback visível usando 16 LEDs. O número de instância dos 16 LEDs é o seguinte (de acordo com IEC62386-332, Dispositivos de Entrada - Feedback):

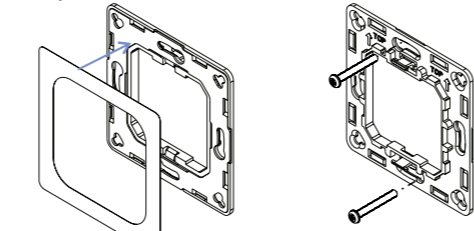
LEDs	Número da instância
LED 1 (W)	0x20
LED 2 (W)	0x21
LED 3 (W)	0x22
LED 4 (W)	0x23
LED 5 (W)	0x24
LED 6 (W)	0x25
LED 7 (W)	0x26
LED 8 (W)	0x27
LED 9 (W)	0x28
LED 10 (W)	0x29
LED 11 (W)	0x30
LED 12 (W)	0x31
LED 13 (W)	0x32
LED 14 (W)	0x33
LED 15 (W)	0x34
LED 16 (W)	0x35

Comandos para ativar e parar o feedback

Nome do comando	Byte de código de operação
ATIVAR FEEDBACK	0x10
PARAR O FEEDBACK	0x11

Variáveis de feedback e comandos adicionais como feedbackActive, feedbackTiming, feedbackActiveBrightness, feedbackActiveColour, feedbackInactiveBrightness e feedbackInactiveColour podem ser configurados de acordo com IEC62386-332.

Instalação



Método 1:

Cole cola 3M na parte de trás do suporte e depois cole o suporte na parede

Método 2:

Aparafuse o suporte na parede

Montagem

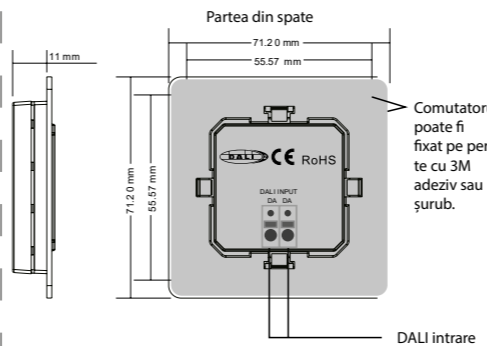
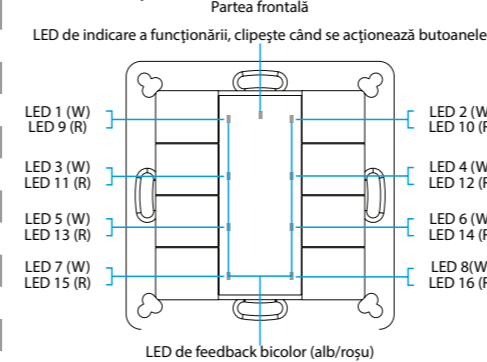
A parte principal deste controlador é um elemento de comutação padrão universal que pode ser integrado em vários quadros de diferentes fabricantes, conforme lista abaixo:

BERKER	S1, B1, B3, B7 vidro
GIRA	Standard55, E2, Event, Esprit
MERTEN	M-smart, M-Arc, M-Plan
JUNG	M-smart, M-Arc, M-Plan

RO Comutador de parede DALI com 8 taste

Importante: Citiți toate instrucțiunile înainte de instalare

Introducere a funcției



Caracteristicile produsului

- Dispositiv de control DALI-2 cu 8 butoane conform IEC62386-101, IEC62386-103, IEC62386-301 și IEC62386-332
- Suportă funcționalitatea de feedback, oferă 16 LED-uri
- Potrivit pentru integrare și în combinație cu unități centrale de control DALI-2
- Capacitate Multimaster, mai multe module pot fi instalate pe linia DALI
- Alimentat cu magistrala DALI, nu este necesară alimentarea suplimentară
- Configurare ușoară prin interfața USB pentru controler central compatibil DALI-2
- Compatibil cu rame universale de 55 mm

Product Data

Tip de introducere	DALI
Marcare	DA, DA
Interval de tensiune de intrare	12VDC - 22.5VDC (conform IEC62368-101)
Tip. Consum de curent DALI (la 16,5V)	2mA
Max. Consum de curent DALI (curent de pornire la 22,5V)	10mA
Numărul de adrese pentru DALI Control Gear	DALI
Numărul de adrese pentru dispozitivele de control DALI	8 butoane programabile
Numărul de LED-uri de feedback	16 LED-uri programabile

Date generale

Dimensiuni (L x W x H)	71.2mm x 71.2mm x 11mm
Montare	Montare pe perete sau pe cutie de conduíte
Max. temperatura carcasi Tc	75°C
Durata de viață așteptată @Tc	50,000H
Clasa de protecție	II în utilizare prevăzută
Grad de protecție Locuinta	IP20
Terminale de grad de protecție	IP20
Funcție	Configurabil
Ora de pornire	<150ms

Terminale

Tip conector	Împinge in
Dimensiunea firului Miez solid	0.2 - 1.3 mm2 (AWG26 - AWG16)
Dimensiunea firului Miez solid	0.2 - 1.3 mm2 (AWG26 - AWG16)
Dimensiunea firului folosind manșonul de capăt al firului	0.25 - 1.0 mm2
Lungime de stripare	9 - 10 mm / 0.35 - 0.39 inch
Eliberați conectorul	Apasa butonul

Condiții de mediu

Temperatura de stocare	-20°C~+50°C
Temperatura ambientală de lucru	-20°C~+50°C
Umiditate relativă	8% - 80%

Standarde

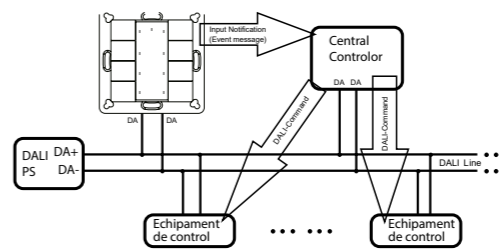
DALI	IEC62386-101:2014 IEC62386-103:2014 IEC62386-301 IEC62386-332
EMC	EN 61547 EN 50015 / IEC CISPR15
Seguranță	EN 61347-2-11 EN 61347-1
Marcaje	DALI-2, CE

Seguranță și avertismente

- NU instalați dispozitivul cu alimentarea electrică.
- NU expuneți dispozitivul la umezeală.

Aplicație

Integrarea într-un sistem cu unitate de control centrală compatibilă DALI-2, butoanele de apăsare au ca rezultat notificări de intrare (mesaje de eveniment)



Aplicație și funcție

Comutatorul DALI pode fi folosit ca dispozitiv de intrare pentru integrarea în controlul central al iluminatului conform DALI-2 sisteme. În acest mod, fiecare intrare („instanță”) informează despre modificări utilizând așa-numitele „notificări de intrare”. Aceste mesaje-eveniment pot fi evaluate de alte controlere de pe linia DALI, de ex. ca declanșator pentru comenzi trimis la corpuri de iluminat. DALI-Switch-ul oferă 8 instanțe de tip 1 (dispositiv de intrare - buton).

Instanța 1-8: Buton de apăsare, Tipul de instanță 1 (conform IEC62386-301, Dispozitive de intrare - Buton de apăsare)

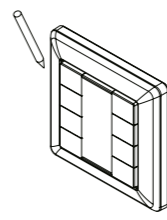
Conform standardului, sunt acceptate următoarele notificări de intrare:

Numele evenimentului	Informații despre eveniment	Descriere
Buton eliberat	00 0000 0000b	Butonul este eliberat
Buton apăsat	00 0000 0001b	Este apăsat butonul
Apăsare scurtă	00 0000 0010b	Butonul este apăsat și eliberat, fără a fi apăsat rapid din nou (în caz de apăsare dublă activată) sau butonul este apăsat și eliberat rapid (în caz de apăsare dublă este dezactivat)
Presă dublă	00 0000 0101b	Butonul este apăsat și eliberat, urmat rapid de o altă apăsare de buton
Apăsați lung start	00 0000 1001b	Butonul este apăsat fără a-l elibera
Apăsați lung, repetați	00 0000 1011b	După o condiție de pornire apăsată lung, butonul este nemșcat apăsat, evenimentul are loc la intervale regulate atât timp cât condiția se menține
Apăsare lungă oprire	00 0000 1100b	După o condiție de pornire apăsată lung, butonul este eliberat
Buton liber	00 0000 1110b	Butonul a fost blocat și acum este eliberat
Buton blocat	00 0000 1111b	Butonul a fost apăsat de foarte mult timp și este prespus blocat.

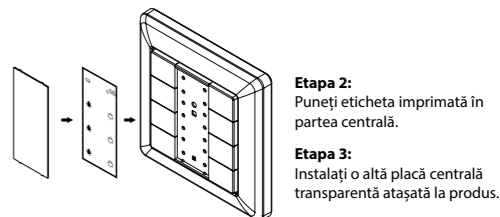
Parametrii de instanță suplimentari, cum ar fi filtrul de evenimente, cronometrele evenimentelor (cronometru scurt, cronometru dublu, cronometru de repetare, cronometru blocat) pot fi configurați conform IEC62386-301.

Eticheta funcției butonului de apăsare

Eticheta funcției butonului de apăsare poate fi tipărită și personalizată, pentru a indica mai bine orice funcții configurate la apăsare butoane. Vă rugăm să contactați persoana de vânzări pentru a solicita fișier disponibil cu funcția de buton personalizabil în format Excel, care va fi generați imaginea de etichetă corespunzătoare după selectarea funcției dorite pentru fiecare buton, imprimați-o și instalați după cum urmează:

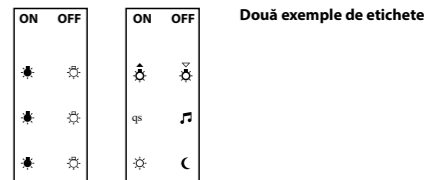


Etapa 1: Scoateți culoarea albă centrală placa de acoperire folosind o unealtă ascuțită, cum ar fi penseta.



Etapa 2: Puneți eticheta imprimată în partea centrală.

Etapa 3: Instalați o altă placă centrală transparentă atașată la produs.



Funcționalitate de feedback

Acest comutator de perete DALI acceptă funcționalitatea de feedback, feedback-ul este mijlocul de informare a utilizatorului despre starea sistemului, tipul de feedback acceptat de comutator este feedback vizibil folosind 16 LED-uri. Numărul de instanță al celor 16 LED-uri este după cum urmează (conform IEC62386-332, Dispozitive de intrare - Feedback):

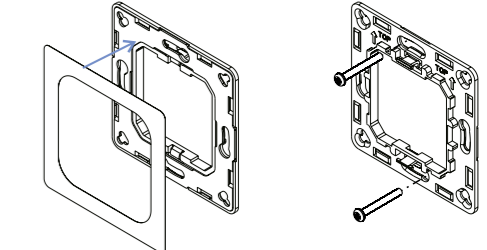
LEDs	Numărul de instanță
LED 1 (W)	0x20
LED 2 (W)	0x21
LED 3 (W)	0x22
LED 4 (W)	0x23
LED 5 (W)	0x24
LED 6 (W)	0x25
LED 7 (W)	0x26
LED 8 (W)	0x27
LED 9 (W)	0x28
LED 10 (W)	0x29
LED 11 (W)	0x30
LED 12 (W)	0x31
LED 13 (W)	0x32
LED 14 (W)	0x33
LED 15 (W)	0x34
LED 16 (W)	0x35

Comenzi pentru activarea și oprirea feedback-ului

Numele comenzii	Opcode octet
ACTIVAȚI FEEDBACK-ul	0x10
OPRIRE FEEDBACK	0x11

Variabile de feedback și comenzile suplimentare precum feedbackActive, feedbackTiming, feedbackActiveBrightness, feedbackActiveColour, feedbackInactiveBrightness și feedbackInactiveColour pot fi configurate conform IEC62386-332.

Instalare



Metodă 1:

Lipiți lipici 3M pe spatele suportului și apoi lipiți suportul de perete

Metodă 2:

Înșurubați suportul pe perete

Montare

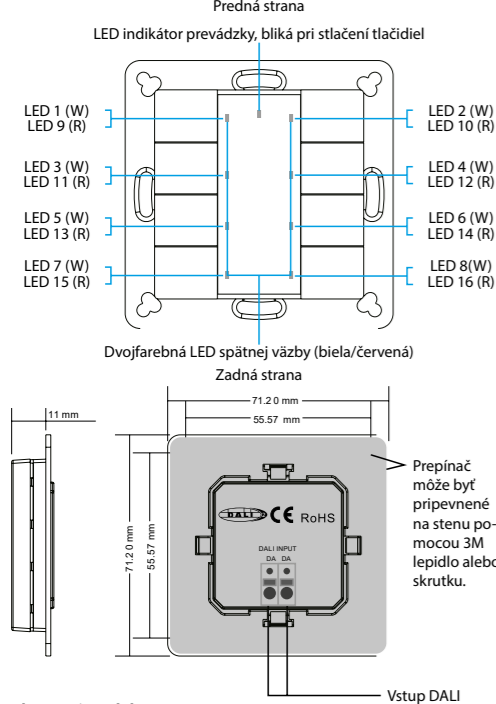
Partea cheie a acestui controler este un element de comutare universal, standard, care poate fi integrat în numeroase cadre de diferiți producători, după cum urmează:

BERKER	S1, B1, B3, B7 sticlă
GIRA	Standard55, E2, Event, Esprit
MERTEN	M-smart, M-Arc, M-Plan
JUNG	M-smart, M-Arc, M-Plan

SK 8-kľúčový nástenny vypínač DALI

Dôležité: Pred inštaláciou si prečítajte všetky pokyny

Predstavenie funkcie



Vlastnosti produktu

- Ovládacie zariadenie DALI-2 s 8 tlačidlami podľa IEC62386-101, IEC62386-103, IEC62386-301 a IEC62386-332
- Podporuje funkciu spätné väzby, poskytuje 16 LED diód
- Vhodné na integráciu a v kombinácii s centrálnymi riadiacimi jednotkami kompatibilnými s DALI-2
- Na linku DALI je možné nainštalovať viacero modulov s podporou multimaste
- Napájanie zo zbernice DALI, nie je potrebné žiadne ďalšie napájanie
- Jednoduchá konfigurácia cez rozhranie USB centrálného ovládača kompatibilného s DALI-2
- Kompatibilné s univerzálnymi 55 mm ráhami

Údaje o produkte

Typ vstupu	DALI
Označovanie	DA, DA
Rozsah vstupného napätia	12 V DC – 22,5 V DC (podľa IEC62368-101)
Typ. Spotreba prúdu DALI (pri 16,5 V)	2mA
Max. Aktuálna spotreba DALI (Nábohový prúd pri 22,5V)	10mA
Počet adries pre DALI Control Gear	DALI
Počet adries pre ovládacie zariadenia DALI	8 programovateľných tlačidiel
Počet LED spätné väzby	16 programovateľných LED diód

General Data

Rozmery (L x W x H)	71.2mm x 71.2mm x 11 mm
Montáž	Montáž na stenu alebo na rozvodnú krabicku
Max. teplota pláštia Tc	75°C
Očakávaná životnosť @Tc	50,000H
Trieda ochrany	II v zamýšľanom použití
Krytie stupňa ochrany	IP20
Terminály stupňa ochrany	IP20
Funkcia	Konfigurovateľné
Čas spustenia	<150ms

Terminály

Typ konektora	Push-In
Veľkosť drôtu Pevné jadro	0.2 - 1.3 mm2 (AWG26 - AWG16)
Veľkosť drôtu Jemné jadro	0.2 - 1.3 mm2 (AWG26 - AWG16)
Veľkosť drôtu pomocou objímky na konci drôtu	0.25 - 1.0 mm2
Dĺžka odizolovania	9 - 10 mm / 0.35 - 0.39 inch
Release Connector	Push Button

Podmienky prostredia

Skladovacia teplota	-20°C~+50°C
Pracovná teplota okolia	-20°C~+50°C
Relatívna vlhkosť	8% - 80%

Standards

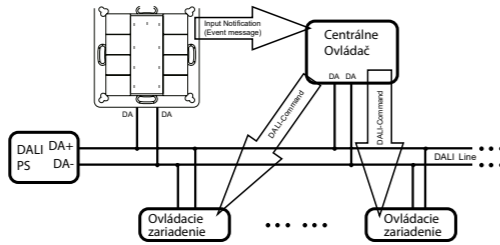
DALI	IEC62386-101:2014 IEC62386-103:2014 IEC62386-301 IEC62386-332
EMC	EN 61547 EN 50015 / IEC CISPR15
Bezpečnosť	EN 61347-2-11 EN 61347-1
Označenia	DALI-2, CE

Bezpečnosť a varovania

- NEINŠTALUJTE s napájaním zariadenia.
- NEVYSTAVUJTE zariadenie vlhkosti.

Aplikácia

Vďaka integrácii do systému s centrálnou riadiacou jednotkou kompatibilnou s DALI-2, výsledkom tlačidiel sú upozornenia na vstup (správy udalosti)



Aplikácia a funkcia

Prepínač DALI možno použiť ako vstupné zariadenie na integráciu do centrálného ovládania osvetlenia kompatibilného s DALI-2 systémom. V tomto režime každý vstup („inštančia“) informuje o zmenách pomocou tzv. „input notifications“.

Tieto udalosti môžu byť vyhodnocované inými ovládačmi na linke DALI, napr. ako spúšťač príkazov zaslané do svietidiel. DALI-Switch poskytuje 8 inštančii typu 1 (vstupné zariadenie – tlačidlo).

Instance 1-8: Push Button, Instance Type 1 (podľa IEC62386-301, Vstupné zariadenia – Push Button)

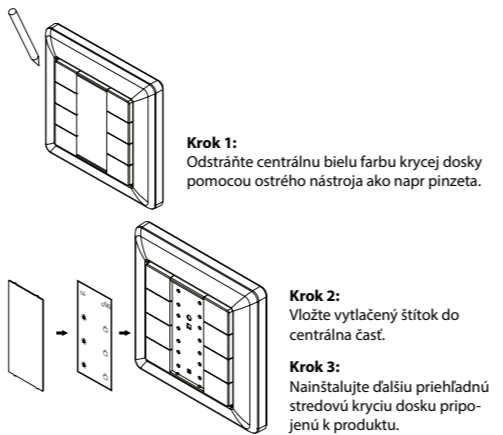
Podľa štandardu sú podporované nasledujúce VSTUPNÉ OZNÁMENIA:

Názov udalosti	Informácie o udalosti	Popis
Tlačidlo uvoľnené	00 0000 0000b	Tlačidlo sa uvoľní
Tlačidlo stlačené	00 0000 0001b	Tlačidlo je stlačené
Krátke stlačenie	00 0000 0010b	Tlačidlo sa stlačí a uvoľní bez toho, aby bolo stlačené znova rýchlo (v prípade aktivácie dvojitého stlačenia), alebo tlačidlo sa stlačí a rýchlo uvoľní (v prípade dvojitého stlačenia je zakázané)
Dvakrát stlačte	00 0000 0101b	Tlačidlo sa stlačí a uvoľní, potom rýchlo nasleduje ďalšie stlačenie tlačidla
Dlho stlačte štart	00 0000 1001b	Tlačidlo je stlačené bez jeho uvoľnenia
Dlho stlačte opakovanie	00 0000 1011b	Po dlhom stlačení spustenia je tlačidlo nehybné stlačené, udalosť sa vyskytuje v pravidelných intervaloch, pokiaľ je stav platí
Dlhé stlačenie stop	00 0000 1100b	Po dlhom stlačení Startovacej podmienky sa tlačidlo uvoľní
Tlačidlo zadarmo	00 0000 1110b	Tlačidlo sa zaseklo a teraz je uvoľnené
Tlačidlo bolo zaseklo	00 0000 1111b	Tlačidlo bolo stlačené veľmi dlho a je predpokladaný zaseknutý.

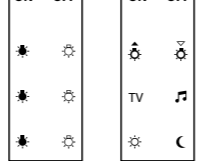
Ďalšie parametre inštančie, ako je filter udalostí, časovanie udalostí (krátky časovač, dvojitý časovač, časovač opakovania, časovač uviaznutia) je možné nakonfigurovať podľa IEC62386-301.

Štítk funkcie tlačidla

Štítk funkcie tlačidla je možné vytlačiť a prispôbiť, aby lepšie označoval akékoľvek funkcie nakonfigurované na stlačenie tlačidla. Obráťte sa na predajcu a požiadajte o dostupný súbor funkcií tlačidiel vo formáte Excel, ktorý je k dispozícii vygenerujete zodpovedajúci obrázok štítku po výbere požadovanej funkcie pre každé tlačidlo, stačí ho vytlačiť a nainštalovať nasledovne:



Dva príklady štítkov



Funkcia spätné väzby

Tento nástenny vypínač DALI podporuje funkciu spätné väzby, spätná väzba je prostriedkom na informovanie používateľa o stav systému, podporovaný typ spätné väzby prepínačom je viditeľná spätná väzba pomocou 16 LED. Počet inštančii 16 LED je nasledovný (podľa IEC62386-332, Vstupné zariadenia – Spätná väzba):

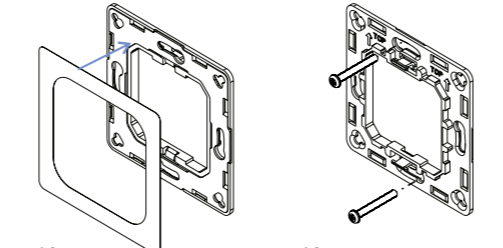
LEDs	Číslo inštančie
LED 1 (W)	0x20
LED 2 (W)	0x21
LED 3 (W)	0x22
LED 4 (W)	0x23
LED 5 (W)	0x24
LED 6 (W)	0x25
LED 7 (W)	0x26
LED 8 (W)	0x27
LED 9 (W)	0x28
LED 10 (W)	0x29
LED 11 (W)	0x30
LED 12 (W)	0x31
LED 13 (W)	0x32
LED 14 (W)	0x33
LED 15 (W)	0x34
LED 16 (W)	0x35

Príkazy na aktiváciu a zastavenie spätné väzby

Názov príkazu	Bajt operačného kódu
AKTIVOVAŤ SPÄTNÚ VÄZBU	0x10
ZASTAVTE SPÄTNÚ VÄZBU	0x11

Premenné spätné väzby a dodatočné príkazy ako feedbackActive, feedbackTiming, feedbackActiveBrightness, feedbackActiveColour, feedbackInactiveBrightness a feedbackInactiveColour možno nakonfigurovať podľa IEC62386-332.

Inštalácia



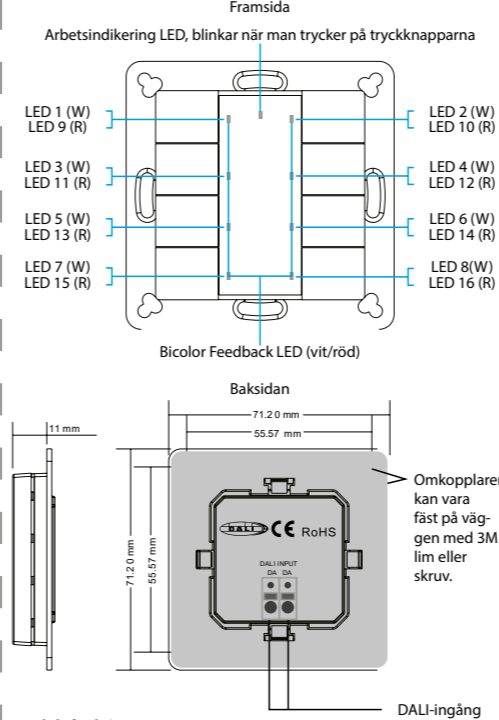
Montáž
Kľúčovou súčasťou tohto ovládača je univerzálny, štandardný spínací prvok, ktorý možno integrovať do mnohých rámov od rôznych výrobcov, ako je uvedené nižšie:

BERKER	S1, B1, B3, B7 sklo
GIRA	Standard55, E2, Event, Esprit
MERTEN	M-smart, M-Arc, M-Plan
JUNG	M-smart, M-Arc, M-Plan

SV 8-knapps tryckknapp DALI vággbrytare

Viktigt: Läs alla instruktioner före installation

Funktionsintroduktion



Produktfunktioner

- DALI-2 styrenhet med 8 tryckknappar enligt IEC62386-101, IEC62386-103, IEC62386-301 och IEC62386-332
- Stöder feedback-funktionalitet, ger 16 lysdioder
- Lämplig för integration och i kombination med DALI-2-kompatibla centrala styrenheter
- Multimaster-kompatibel, flera moduler kan installeras på DALI-line
- DALI-bussdriven, ingen extra strömförsörjning krävs
- Enkel konfiguration via DALI-2-kompatibelt USB-gränssnitt för central styrenhet
- Kompatibel med universella 55 mm ramar

Produktdata

DALI-gränssnitt	DALI
Ingångstyp	DALI
Märkning	DA, DA
Ingångsspänningsområde	12VDC - 22,5VDC (enligt IEC62368-101)
Typ. Aktuell förbrukning DALI (vid 16,5V)	2mA
Max. Aktuell förbrukning DALI (Inrusningsström vid 22,5V)	10mA
Antal adresser för DALI Control Gear	DALI
Antal adresser för DALI-styrenheter	8 programmerbara tryckknappar
Antal återkopplingslysdioder	16 programmerbara lysdioder

Generell information

Mått (L x W x H)	71.2mm x 71.2mm x 11mm
Montering	Väggmontering eller på rörlåda
Max. höjsttemperatur Tc	75°C
Förväntad livslängd @Tc	50,000H
Skyddsklass	II i avsedd användning
Skyddsgrad Bostäder	IP20
Skyddsgradsterminaler	IP20
Fungera	Configurable
Uppstartstid	<150ms

Terminals

Anslutningstyp	Tryck in
Trådstorlek Solid Core	0.2 - 1.3 mm2 (AWG26 - AWG16)
Trådstorlek Fin kärna	0.2 - 1.3 mm2 (AWG26 - AWG16)
Trådstorlek med hjälp av tråddånhylsa	0.25 - 1.0 mm2
Avisoleringslängd	9 - 10 mm / 0.35 - 0.39 inch
Lossa kontakten	Tryckknapp

Miljöförhållanden

Lagringstemperatur	-20°C~+50°C
Arbetstemperatur	-20°C~+50°C
Working Ambient Temperature	8% - 80%

Standarder

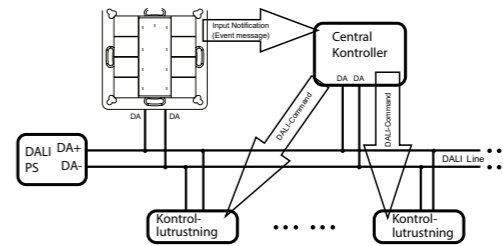
DALI	IEC62386-101:2014 IEC62386-103:2014 IEC62386-301 IEC62386-332
EMC	EN 61547 EN 50015 / IEC CISPR15
Säkerhet	EN 61347-2-11 EN 61347-1
Markeringar	DALI-2, CE

Säkerhet och varningar

- Installera INTE med ström till enheten.
- Utsätt INTE enheten för fukt.

Ansökan

Integrering av ett system med DALI-2-kompatibel central styrenhet, tryckknappar som ingår i ingångsmeddelanden (händelsemeddelanden)



Tillämpning och funktion

DALI Switch kan användas som inmatningsenhet för integration i DALI-2-kompatibel central ljusstyrning system. I detta läge informerar varje ingång („instans“) om ändringar genom att använda så kallade „inmatningsmeddelanden“. Dessa händelsemeddelanden kan utvärderas av andra styrenheter på DALI-linjen, tex. som trigger för kommandon skickas till armaturer. DALI-Switch ger 8 instanser av typ 1 (ingångsenhet – tryckknapp).

Instans 1-8: Tryckknapp, Instanstyp 1 (enligt IEC62386-301, Indataenheter – Tryckknapp)

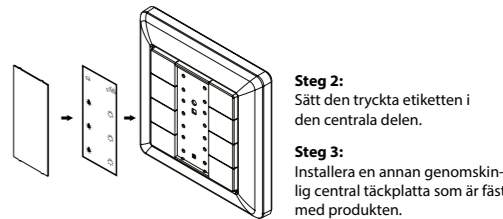
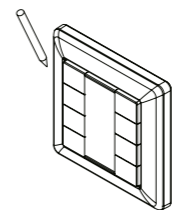
Enligt standarden stöds följande INPUT NOTIFICATIONS:

Event namn	Händelseinformation	Beskrivning
Knappen släppt	00 0000 0000b	Knappen släpps
Knapp nedtryckt	00 0000 0001b	Knappen är nedtryckt
Kort tryck	00 0000 0010b	Knappen trycks ned och släpps, utan att tryckas in snabbt igen (vid dubbeltryck aktiverat), eller knappen trycks ned och släpps snabbt (vid dubbeltryckning är inaktiverad)
Double press	00 0000 0101b	Knappen trycks in och släpps, snabbt följt av ytterligare en knapptryckning
Långt tryck på start	00 0000 1001b	Knappen trycks ned utan att den släpps
Långt tryck upprepa	00 0000 1011b	Efter ett långt tryck på starttillståndet är knappen stilla nedtryckt inträffar händelsen med jämna mellanrum så länge som skick håller
Långt tryck på stopp	00 0000 1100b	Efter ett långt tryck starttillstånd släpps knappen
Knappfri	00 0000 1110b	Knappen har fastnat och släpps nu
Knappen fastnat	00 0000 1111b	Knappen har varit intryckt väldigt länge och antas ha fastnat.

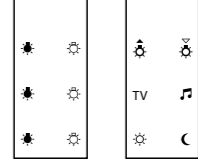
Ytterligare instansparametrar som händelsefilter, händelsestimer (kort timer, dubbeltimer, uppreningstimer, stucktimer) kan konfigureras enligt IEC62386-301.

Tryckknapp Funktionsetikett

Tryckknappsfunktionsetiketten kan skrivas ut och anpassas för att bättre indikera vilka funktioner som är konfigurerade för trycket knappar. Vänligen kontakta säljaren för att be om den tillgängliga anpassningsbara knappfunktionsfilen i Excel-format, vilket kommer generera motsvarande etikettbild efter att ha valt önskad funktion för varje knapp, skriv bara ut den och installera enligt följande:



Två exempletiketter



Feedback funktionalitet

Denna DALI-väggbrytare stöder återkopplingsfunktionalitet, feedback är ett sätt att informera användaren om systemstatus, är den återkopplingstyp som stöds av omkopplaren synlig återkoppling med 16 lysdioder. Förekomstnumret för de 16 lysdioderna är följande (enligt IEC62386-332, Input Devices – Feedback):

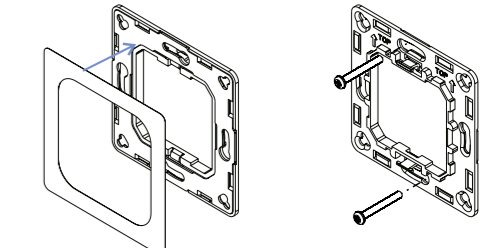
LEDs	Instansnummer
LED 1 (W)	0x20
LED 2 (W)	0x21
LED 3 (W)	0x22
LED 4 (W)	0x23
LED 5 (W)	0x24
LED 6 (W)	0x25
LED 7 (W)	0x26
LED 8 (W)	0x27
LED 9 (W)	0x28
LED 10 (W)	0x29
LED 11 (W)	0x30
LED 12 (W)	0x31
LED 13 (W)	0x32
LED 14 (W)	0x33
LED 15 (W)	0x34
LED 16 (W)	0x35

Kommandon för att aktivera och stoppa återkoppling

Kommandonamn	Opcode-byte
AKTIVERA FEEDBACK	0x10
SLUTA FEEDBACK	0x11

Återkopplingsvariabler och ytterligare kommandon som feedbackActive, feedbackTiming, feedbackActiveBrightness, feedbackActiveColour, feedbackInactiveBrightness och feedbackInactiveColour kan konfigureras enligt IEC62386-332.

Installation



Montering

Den viktigaste delen av denna styrenhet är ett universellt standardomkopplarelement som kan integreras i många ramar av olika tillverkare enligt listan nedan:

BERKER	S1, B1, B3, B7 glas
GIRA	Standard55, E2, Event, Esprit
MERTEN	M-smart, M-Arc, M-Plan
JUNG	M-smart, M-Arc, M-Plan